

# რუსთავის მუნიციპალიტეტის მოსახლეობის გამოკითხვა

საბაზისო კვლევა

2016

ქალაქ რუსთავის მუნიციპალიტეტის პრიორიტეტების დოკუმენტის შემუშავების მიზნით ჩატარებული საზოგადოებრივი აზრის გამოკითხვა რუსთავის 10 ტერიტორიულ ერთულში 1500 რესპოდენტის მონაწილეობით



წინამდებარე პუბლიკაცია შექმნილია ევროკავშირის დახმარებით. მის შინაარსზე პასუხისმგებელია მხოლოდ გამოყენებითი კვლევის კომპანია ეი-არ-სი და პუბლიკაციის შინაარსის ევროკავშირის პოზიციად აღქმა დაუშვებელია.

## შინაარსი

შესავალი .....	3
მეთოდოლოგია .....	3
ძირითადი შედეგები.....	4
რაოდენობრივი კვლევის შედეგები - სტატისტიკური ანალიზი .....	7
კვლევაში მონაწილეთა დემოგრაფიული სურათი და დასაქმება .....	7
პრობლემები და პრიორიტეტები.....	8
მოქალაქეთა ჩართულობა .....	24
საინფორმაციო არხები.....	43
დასკვნები და რეკომენდაციები.....	45

## შესავალი

კვლევის წინაპირობას წარმოადგენდა რუსთავის მუნიციპალიტეტისთვის პრიორიტეტების დოკუმენტის შემუშავების პროცესი. ამ დოკუმენტის შედგენისას მნიშვნელოვანია გათვალისწინებულ იქნას საზოგადოების ხედვა არსებული პრობლემების შესახებ.

წინამდებარე კვლევა ჩატარებულია ქალაქ რუსთავში „გამოყენებითი კვლევის კომპანია ეი-არ-სი“-ს მიერ. კომპანიის კვლევითი ჯგუფი მადლობას უხდის რუსთავის მერიის თანამშრომლებს, რომლებმაც მონაწილეობა მიიღეს საველე სამუშაოების შესრულებაში, რუსთავის მერიას და ტერიტორიული ერთეულების მენეჯმენტს გაწეული საორგანიზაციო დახმარებისთვის.

კვლევა მომზადდა ევროკავშირის მიერ მხარდაჭერილი პროექტის „მონაწილეობითი ადგილობრივი ბიუჯეტირება ქალაქ რუსთავში“ ფარგლებში, რომელსაც ახორციელებს ქალაქ რუსთავის მუნიციპალიტეტის მერია. პროექტის მიზანია რუსთავის მუნიციპალიტეტის მხარდაჭერა ქალაქში მონაწილეობითი ბიუჯეტირების პრაქტიკის დანერგვაში, რაც ხელს შეუწყობს ანგარიშვალდებულების გაზრდასა და მოქალაქეების მონაწილეობას გადაწყვეტილებების მიღების პროცესში ადგილობრივ დონეზე.

## მეთოდოლოგია

კვლევის მეთოდად არჩეულ იქნა რაოდენობრივი კვლევა პირისპირ ინტერვიუს მეთოდის გამოყენებით. გამოკითხვის ინსტრუმენტად გამოყენებული იყო სტრუქტურირებული კითხვარი, დახურული და ღია კითხვების გამოყენებით.

კვლევის არეალს წარმოადგენდა ქალაქი რუსთავი, ხოლო გამოკითხვის ობიექტს რუსთავში მცხოვრები 16 წლის და ზემოთ ასაკობრივი კატეგორიის 1500 მოქალაქე. ქალაქი დაიყო უზნებად ტერიტორიული ერთეულების შესაბამისად და გამოკითხვა ჩატარდა ყველა ტერიტორიულ ერთეულში თანაბრად, რათა შესაძლებელი ყოფილიყო მონაცემების შედარება.

შერჩევისათვის გამოყენებულ იქნა მოსახლეობის 2002 წლის აღწერის სააღწერო უბნების სია, შერჩევის წერტილების რაოდენობა განისაზღვრა იმ პირობაზე დაყრდნობით, რომ შერჩევის ყოველ წერტილში ჩატარებულიყო 15 ინტერვიუ. სულ შეირჩა 100 საწყისი წერტილი (მისამართი). შერჩევის მთელი მოცულობა გადანაწილდა ქალაქის ტერიტორიულ ერთეულებს შორის თანაბრად, იმ პირობის გათვალისწინებით, რომ ყოველ ერთეულში ჩატარებულიყო მინიმუმ 150 ინტერვიუ.

შერჩევის საწყისი წერტილების რაოდენობა დადგენილ იქნა ქალაქისათვის განსაზღვრული ინტერვიუების რაოდენობის 10-ზე გაყოფით. საწყის ეტაპზე, ყოველ ტერიტორიულ ერთეულში შერჩეული იქნა სააღწერო უბნები, სააღწერო უბნების შერჩევა განხორციელდა ზომის

პროპორციული ალბათობის (PPS = Probability Proportion to Size) მეთოდის გამოყენებით, ყოველ შერჩეულ სააღწერო უბანში შემთხვევით შეირჩა საწყისი წერტილი დაკვირვებისათვის, საწყისი წერტილის მიდამოში ინტერვიუერმა ბიჯის გამოყენებით შეარჩია 15 ოჯახი (შერჩევის ბიჯი შეადგენდა 3-ს). შერჩეულ ოჯახში რესპონდენტის მოძებნა ხდებოდა ოჯახის შესაბამისი ასაკის წევრებიდან "ბოლო დაბადების დღის" პრინციპით.

კონკრეტული ოჯახების შერჩევისთვის გამოყენებულ იქნა „შემთხვევითი ხეტიალის პრინციპი“. ინტერვიუერებს ეძლეოდათ ინსტრუქცია, სადაც დეტალურად იყო აღწერილი რესპონდენტის შერჩევის მეთოდი.

ცდომილება აღნიშნული შერჩევის ზომისთვის 95% სანდოობის მაჩვენებელზე არ აღმატება +- 2,51%-ს.

### ძირითადი შედეგები

რუსთავის მოსახლეობას ყველაზე მეტად დასაქმების პრობლემა აწუხებს. პრობლემების ჩამონათვალში პირველი ადგილი დასაქმებამ დაიკავა (73,6%). მომდევნო სამ ადგილზე, დაახლოებით თანაბარი მაჩვენებლებით საზოგადოებრივი ჯანდაცვა (29%), კომუნალური სფერო (28,4%) და გარემოს დაცვა (26,1%) დასახელდა.

სიმწვავეთ პირველ სამეულს არ ჩამოუვარდება ახალგაზრდობის ხელშეწყობა (23,3%), საგზაო ინფრასტრუქტურა (23,2%) და სოციალური დაცვა (18,8%). ყველაზე ნაკლებად პრობლემურ სფეროებს შორის რუსთავის მოსახლეობამ დაასახელა: შშმ პირთა მხარდაჭერა (5,8%), სპორტი (6,4%) და ურბანული განვითარება (6,8%).

დასაქმების პრობლემის გამომწვევ ძირითად მიზეზად მოსახლეობა ადგილობრივი მრეწველობის განვითარების ხელშეწყობის ნაკლებობასა (38,8%) და ადგილობრივი ბიზნესის განვითარების ხელშეწყობის დაბალ დონეს ასახელებს (32,5%).

ჯანდაცვისა და სოციალური დაცვის მიმართულებით პრობლემის მთავარი გამომწვევი მიზეზები ჯანმრთელობისთვის უსაფრთხო გარემოს შექმნის ნაკლები ხელშეწყობა (23,8%) და ჯანსაღი ცხოვრების წესის დანერგვისა და პოპულარიზაციისთვის გატარებული ღონისძიებების ნაკლებობაა (21,2%).

კომუნალურ და საბინაო სფეროში მოსახლეობისთვის თანაბრად პრობლემურია სასმელი წყლის ხარისხი (23,4%) და სადარბაზოების მდგომარეობა (23,2%).

გარემოს დაცვის მიმართულებით საზოგადოების უმეტეს ნაწილს უპატრონო ცხოველებთან დაკავშირებული პრობლემები (38,3%) და რუსთავის გამწვანების საკითხები (28,1%) აღელვებს.

საგზაო ინფრასტრუქტურაში მოსახლეობისთვის სამი ყველაზე პრობლემური სფერო არის: ეზოების მდგომარეობა (28,3%), შიდა გზების მდგომარეობა (28,3%) და ფეხით მოსიარულეთა გადასასვლელების ნაკლებობა (23,2%).

სოციალური დაცვის სფეროში უმეტესი პასუხები უსახლკართა თავშესაფრით უზრუნველყოფის პრობლემების არსებობას ადასტურებს (35,9%).

ურბანული მოწყობა პრობლემების ჩამონათვალში მე-12 ადგილს იკავებს, თუმცა, როდესაც კონკრეტულად ამ სფეროს შესახებ პასუხობენ, რესპონდენტთა ნახევარის აზრით, გარე ვაჭრობის, ბაზრების და ბაზრობების რეგულირების საკითხია მწვავე.

მოსახლეობის მხოლოდ 5%-სთვის არის შშმ პირთა მდგომარეობა პირველი რიგის პრობლემა რუსთავში. თუმცა, როდესაც კონკრეტული სფეროს გაუმჯობესების საკითხს იხილავენ, რესპონდენტების 34,7% თვლის, რომ მათთვის ადაპტირებული გარემოს შექმნის და ჯანდაცვისა და სოციალური დაცვის ხელმისაწვდომობის გაზრდის საჭიროება დგას.

გამოკითხულთა უმეტესობა თვლის, რომ ბოლო წელს ქ. რუსთავში ყველაზე მოსაწონი საქმიანობა, ქალაქის მერიის ინიციატივით გზების რეაბილიტაცია 22,3% და პარკების და ბავშვთა გასართობი ადგილების კეთილმოწყობაა 19,2%. მიუხედავად იმისა, რომ ჯანდაცვა, პრობლემების ჩამონათვალში პირველ სამეულში დაასახელდა, ღია კითხვაზე, თუ რა საქმიანობაა ყველაზე მოსაწონი, რომელიც გაკეთდა ბოლო წელს ქ. რუსთავში ქალაქის მერიის ინიციატივით, მოსახლეობამ პირველ სამეულში ასევე დაასახელა ჯანდაცვის სფეროში განხორციელებული პროგრამები. ამ მოსაზრებას მიემხრო გამოკითხულთა 9%. ერთი მხრივ, ასეთი საზოგადოებრივი აზრის არსებობა შესაძლებელია დაკავშირებული იყოს საყოველთაო ჯანდაცვის პროგრამის ამუშევრასთან, ხოლო მეორე მხრივ, ბოლო წელს რუსთავის მერიის მიერ განხორციელებულ საქმიანობასთან ჯანდაცვის პროგრამების მიმართულებით.

ქალაქის მერიის პრიორიტეტი, რესპონდენტთა აზრით, დასაქმების ხელშეწყობასთან ერთად უნდა იყოს ადგილობრივი ეკონომიკის განვითარების ხელშეწყობა, სოციალური საკითხების მოგვარება და ახალგაზრდობის ხელშეწყობა.

რუსთავის მოსახლეობა ქალაქის მერიის პრიორიტეტების განსაზღვრისას ითვალისწინებს არსებულ პრობლემურ სფეროებს, თუმცა პრიორიტეტულობა ზოგ შემთხვევაში არ არის განსაზღვრული პრობლემის სიმწვავეთ. მაგალითად, თუ პრობლემების ჩამონათვალში კომუნალური და საბინაო სფერო იკავებს მესამე ადგილს, პრიორიტეტული სფეროების ჩამონათვალში ის მხოლოდ მერვე ადგილასაა (11,5%). მეორე ადგილიდან მეხუთეზე ინაცვლებს საზოგადოებრივი ჯანდაცვის საკითხებიც (22,1%).

რუსთავის მოსახლეობის აზრით ქალაქის მერიის პრიორიტეტი უნდა იყოს: 1) დასაქმების ხელშეწყობა, 2) ადგილობრივი ეკონომიკის განვითარების ხელშეწყობა 3) სოციალური

საკითხების მოგვარება, 4) ახალგაზრდობის ხელშეწყობა და 5) საზოგადოებრივი ჯანდაცვასთან დაკავშირებული საკითხები.

რუსთავის მოსახლეობის უმეტესობის (44%) აზრით, მხოლოდ ქალაქის მერია იღებს გადაწყვეტილებას იმაზე, თუ კონკრეტულად რომელი პროექტი უნდა განხორციელდეს რუსთავში. რესპონდენტთა 34% კი მიიჩნევს, რომ გადაწყვეტილებას განხორციელებულ პროექტებზე მერია და საკრებულო ერთად იღებს.

მოსახლეობის უმეტესობის აზრით, მოქალაქეთა მონაწილეობა აუცილებელია იმ პროექტების განხილვისას, რომელიც დაგეგმილია განხორციელდეს ქალაქში.<sup>1</sup> გამოკითხულთა 94,8% ემხრობა ამ მოსაზრებას. რესპონდენტები (90%) ასევე გამოთქვამენ მზაობას ასეთ განხილვებში მონაწილეობისთვის.

რუსთავის მოქალაქეები გამოთქვამენ მზაობას, ჩაერთონ ადგილობრივი პრობლემების მოგვარებაში. გამოკითხულთა ნახევარზე ოდნავ ნაკლები (44,1%) ეთანხმება მოსაზრებას, რომ მომავალში მეტად იქნება ჩართული სხვებთან ერთად ქალაქის პრობლემების მოგვარებაში, დაახლოებით ამდენივე (44,7%) თვლის, რომ შეუძლია სხვებთან ერთად მუშაობით ცვლილებები მოახდინოს მის ქალაქში ადგილობრივი პრობლემების მოგვარების კუთხით.

კვლევის ერთ-ერთ მიზნებს წარმოადგენს ის გარემოება, რომ რესპონდენტთა უმეტესობას ადეკვატურად ესმის თუ ვინ არის ადგილობრივ პრობლემების მოგვარებაზე პასუხისმგებელი. წინა წლებში ჩატარებულ სხვადასხვა კვლევაში, რესპონდენტთა მეტი რაოდენობა მიუთითებდა ცენტრალური ხელისუფლების როლზე ადგილობრივი პრობლემების გადაჭრის საქმეში. ამ კვლევის შედეგების მიხედვით, რესპონდენტთა ნახევარი (49,6%) თვლის, რომ ადგილობრივი პრობლემების მოგვარებაზე ქალაქის მოსახლეობა და ადგილობრივი ხელისუფლება ერთად არიან პასუხისმგებელნი და მხოლოდ 3,3%-ი მიუთითებს ცენტრალური ხელისუფლების პასუხისმგებლობაზე.

მოქალაქეობრივი აქტივობის ყველაზე გავრცელებული ფორმა დასახლების საერთო კრებებზე დასწრება (რესპონდენტთა 53% ერთხელ, ან რამდენიმეჯერ მაინც დასწრებია), მოხალისეობრივი საქმიანობა (რესპონდენტთა 45%-ს ერთხელ, ან რამდენიმეჯერ მაინც მიუღია მონაწილეობა) და ადგილობრივი ხელისუფლების წარმომადგენლებთან საჯარო შეკრებებზე დასწრება (რესპონდენტთა 43% ერთხელ, ან რამდენიმეჯერ მაინც დასწრებია). ყველაზე ნაკლებად რესპონდენტები საკრებულოს, ან საკრებულოს კომისიის სხდომებს დასწრებიან (3%), პეტიციაზე მოუწერიათ ხელი (3%) ან მედიას დაკავშირებიან პრობლემის გაშუქების თაობაზე (4%).

---

<sup>1</sup> როგორც შედეგებმა აჩვენა, გამოკითხულთა მეხუთედი (19%) საერთოდ არ არის ინფორმირებული ასეთი საკითხების შესახებ.

რესპონდენტები არცთუ ინფორმირებულნი არიან ადგილობრივი ხელისუფლების საქმიანობის შესახებ. ყველაზე ნაკლებად რესპონდენტებს იმის შესახებ აქვთ ინფორმაცია, თუ მომსახურების რა ხარისხს უნდა ელოდოს ადგილობრივი ხელისუფლებისგან (39,1%) და როგორ შეუძლია იყოს ჩართული ადგილობრივი პრობლემების გადაჭრის და გადაწყვეტილებების მიღების პროცესში.

როგორც მოსალოდნელი იყო ტელევიზია ყველაზე პოპულარული საინფორმაციო წყაროა (82,1%), თუმცა რესპონდენტები ინფორმაციის მისაღებად ასევე იყენებენ ინტერნეტს ქალაქში მიმდინარე მოვლენებთან დაკავშირებით (49,7%) და ხშირად ეყრდნობიან ახლობლებისა და ნაცნობების ინფორმაციას (40,4%).

## რაოდენობრივი კვლევის შედეგები - სტატისტიკური ანალიზი

### კვლევაში მონაწილეთა დემოგრაფიული სურათი და დასაქმება

კვლევა ჩატარდა 1500 რესპონდენტზე ქალაქ რუსთავში. თითოეულ ადმინისტრაციულ ერთეულში შემხვევითი შერჩევის გზით გამოიკითხა 150 რესპონდენტი.

გამოკითხულთა 62% მდედრობითი, ხოლო 28% მამრობითი სქესის რესპონდენტია.

ასაკობრივი განაწილება მოცემულია ცხრილში #1.

### ცხრილი 1. რესპონდენტთა განაწილება ასაკის მიხედვით

ასაკი	%
16-25 წლამდე	12,2
26-35 წლამდე	20,2
36-45 წლამდე	20,9
46-65 წლამდე	36,3
66- დაზვევით	10,4

გამოკითხულთა განაწილება დასაქმების სტატუსის მიხედვით მოცემულია ცხრილში #2.

### ცხრილი 2. დასაქმება

დასაქმების სფერო	
თვითდასაქმებული სოფლის მეურნეობაში	1,2

თვითდასაქმებული საკუთარ ბიზნესში ან პროფესიასთან დაკავშირებულ საქმიანობაში	3,9
დროებით დასაქმებული ან სეზონურად დასაქმებული	5,2
მუდმივად დასაქმებული საჯარო სექტორში	9,9
მუდმივად დასაქმებული კერძო სექტორში	13,2
უმუშევარი	45,9
პენსიონერი	16,7
სტუდენტი	3,8
საზოგადოებრივი სექტორი (NGO, საერთაშორისო ორგანიზაცია)	0,2

### პრობლემები და პრიორიტეტები

პრობლემური სფეროების გამოსავლენად რესპონდენტებს ეძლეოდათ ჩამონათვალი, რომლიდანაც უნდა აერჩიათ სამი, მათი აზრით ყველაზე პრობლემური სფერო ქალაქში. როგორც მოსალოდნელი იყო პირველი ადგილი დასაქმებამ დაიკავა.

დასაქმების შემდეგ (73,6%), მომდევნო სამ ადგილზე დაახლოებით თანაბარი მაჩვენებლებით საზოგადოებრივი ჯანდაცვა (29%), კომუნალური სფერო (28,4%) და გარემოს დაცვა (26,1%) დასახელდა. "საზოგადოებრივ ჯანდაცვაში" იგულისხმებოდა ადამიანის ჯანმრთელობისათვის უსაფრთხო გარემოს შექმნა, ჯანსაღი ცხოვრების წესის დანერგვა/პოპულარიზაცია, "კომუნალურ და საბინაო სფეროში" - წყალმომარაგება, მათ შორის ტექნიკური წყლით მომარაგება, სანიაღვრე/საკანალიზაციო სისტემები, ლიფტები, სახურავები, საცხოვრებელი და არასაცხოვრებელი შენობების რეაბილიტაცია, გარე განათება, ხოლო "გარემოს დაცვაში" - დაბინძურება, ქალაქის დასუფთავების ღონისძიებები, ნაგვის ურნები, გამწვანება, მუნიციპალური ნარჩენების მართვა, უპატრონო ცხოველებთან დაკავშირებული საკითხები.

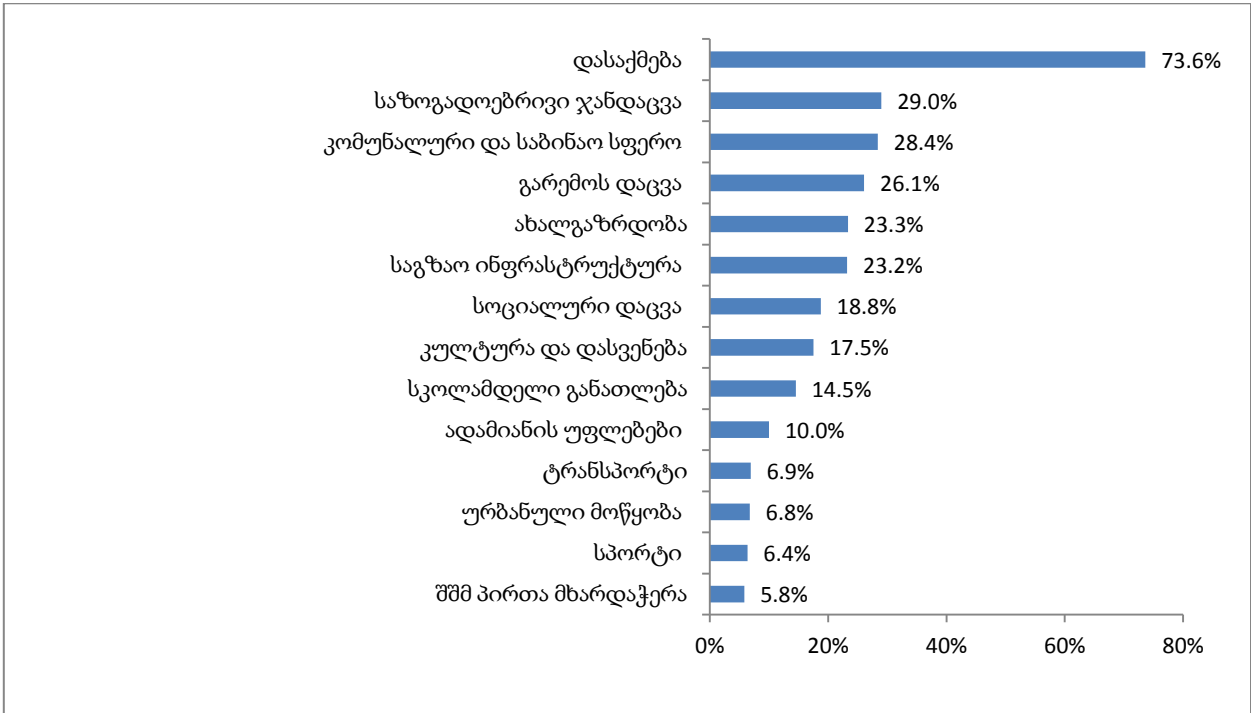
დასაქმების შემდგომ დასახელებულ სამეულს სიმწვავით არ ჩამოუვარდება ახალგაზრდობის ხელშეწყობა, საგზაო ინფრასტრუქტურა და სოციალური დაცვა. "ახალგაზრდობის ხელშეწყობაში" იგულისხმება - ახალგაზრდობის განვითარების ხელშეწყობა, ახალგაზრდული ცენტრები, მათ შორის მოსწავლე-ახალგაზრდობის სახლი, "საგზაო ინფრასტრუქტურაში"<sup>2</sup> - გზა, ხიდი და ა.შ., შიდა ეზოები, ფეხით მოსიარულეთა გადასასვლელები, პარკირება, "სოციალურ დაცვაში" - სხვადასხვა სოციალური პროგრამის ხელმისაწვდომობა, მათ შორის, უსახლკართთა თავშესაფრით უზრუნველყოფა.

ყველაზე ნაკლებად პრობლემურ სფეროებს შორის რუსთავის მოსახლეობამ დაასახელა: შშმ პირთა მხარდაჭერა, სპორტი და ურბანული განვითარება.

<sup>2</sup> კვლევის სავსე სამუშაოები ტარდებოდა ქალაქ რუსთავში ცენტრალურ გზაზე საგზაო საფარის შეცვლის პერიოდში.

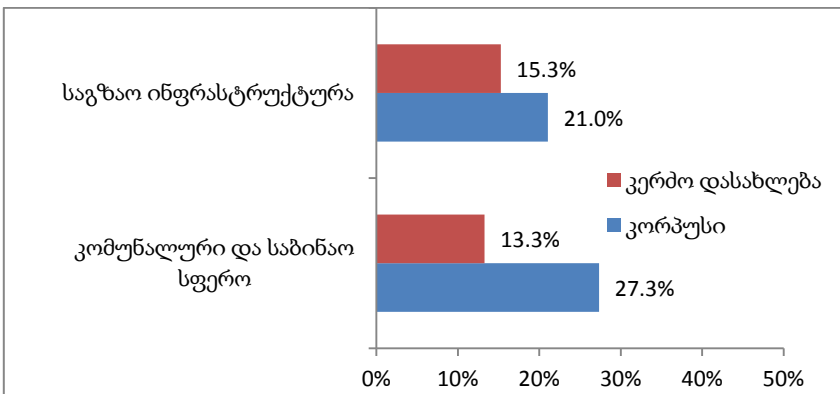


**დიაგრამა 1. ქალაქისთვის ყველაზე მნიშვნელოვანი პრობლემური სფეროები**



შევეცადეთ დაგვედგინა, არსებობდა თუ არა კერძო დასახლებაში და კორპუსში მცხოვრებ რესპონდენტების პასუხებს შორის განსხვავება პრობლემების აღქმაში. განსხვავება დადასტურდა მხოლოდ ორ პრობლემასთან დაკავშირებით: კერძო დასახლებაში მცხოვრები მოქალაქეების მხოლოდ 15.3% აღნიშნავს, რომ საგზაო ინფრასტრუქტურა ქალაქში პრობლემაა, როცა კორპუსში მცხოვრებთა 21% თვლის ამ საკითხს პრობლემად. კერძო დასახლებაში მცხოვრები რესპონდენტების მხოლოდ 13,6% ასახელებს კომუნალურ და საბინაო სფეროს პრობლემად, ხოლო კორპუსში მცხოვრები რესპონდენტების - 27.3%. დიაგრამაზე #2 მოცემულია ეს განსხვავება.

**დიაგრამა 2. განსხვავება კერძო დასახლებასა და კორპუსში მცხოვრები მოსახლეობის მიერ პრობლემების აღქმაში**



როგორც მეთოდოლოგიაში აღვნიშნეთ, ადმინისტრაციულ ერთეულებში თანაბრად გავანაწილეთ რესპონდენტთა რაოდენობა, რამაც საშუალება მოგვცა ერთმანეთისთვის შეგვედარებინა პასუხების განაწილება დასახელებული პრობლემატიკის მიხედვით. როგორც მოსალოდნელი იყო შედეგებმა მოგვცა სტატისტიკურად მნიშვნელოვანი განსხვავებები პრობლემების ჩამონათვალში (ცხრილი #3).

როგორც მოსალოდნელი იყო, დასაქმება ყველა ადმინისტრაციულ ერთეულში ნომერ პირველ პრობლემად სახელდება და განსხვავება პასუხებში არ არის მნიშვნელოვანი. იმავეს ვერ ვიტყვით სხვა პრობლემებზე. მაგალითად, გიორგი ჭყონდიდელის ადმინისტრაციულ ერთეულში ყველაზე მწვავედ დასაქმების მერე განიხილავენ კომუნალურ და საბინაო სფეროსა (66,2%) და საგზაო ინფრასტრუქტურის (47,7%) საკითხებს. საგზაო ინფრასტრუქტურასთან არის დაკავშირებული ტრანსპორტით მომსახურების სფერო, რასაც უფრო მეტად სწორედ დასახელებული ადმინისტრაციული ერთეულის რესპონდენტები აღნიშნავენ (40,4%). ადმინისტრაციული ერთეულების მიხედვით განსხვავება გამოვლინდა საზოგადოებრივი ჯანდაცვის პრობლემის დასახელებისასაც (იხ ცხრილი #3). აქ რთულია გამოვყოთ რომელიმე ერთეული, თუმცა თვალსაჩინოა არაერთგვაროვანი დამოკიდებულება პრობლემის მიმართ. უმეტეს დასახლებაში ეს პრობლემების სამეულში მოხვდა, ხოლო სამი დასახლების (გიორგი ჭყონდიდელის, ძველი რუსთავის, ცამეტი ასურელი მამის) პასუხების მიხედვით - ბოლო ხუთეულში. სავარაუდოა, რომ პასუხების ასეთი გადანაწილება გამოწვეულია იმ მიზეზით, რომ ზოგიერთ ადმინისტრაციულ ერთეულში ხორციელდებოდა ჯანდაცვის პროგრამები ან/და ამ სფეროს გაუმჯობესებასთან დაკავშირებული ღონისძიებები.

**ცხრილი 3. პრობლემატიკა ტერიტორიული ერთეულების მიხედვით<sup>3</sup>**

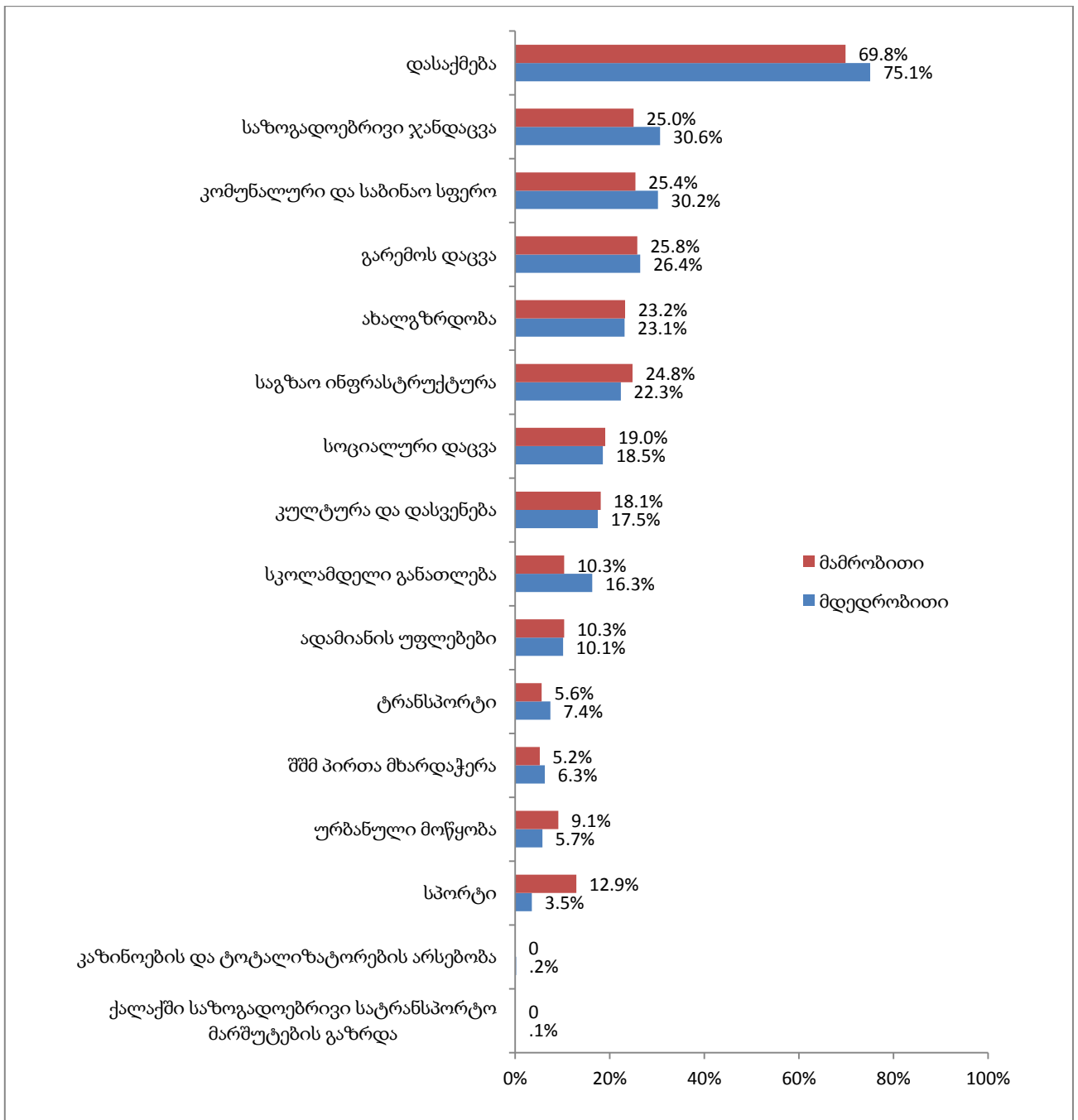
ადმინისტრაციული ერთეული										
	გიორგი ჭყონდიდელის	ნიკოლოზ ბარათაშვილის	ძველი რუსთავის	ვახტანგ გორგასლის	იაკობ ცურტაველის	შოთა რუსთაველის	დავით აღმაშენებლის სა. ადმ. ერთეული	ილია ჭავჭავაძის	ცამეტი ასურელი მამის	ქიული შარტავას
<b>დასაქმება</b>	70,9%	76,3%	83,6%	70,7%	77,0%	64,7%	86,1%	46,6%	76,9%	82,0%
<b>საზოგადოებრივი ჯანდაცვა</b>	6,6%	34,7%	13,2%	47,7%	37,7%	20,9%	31,8%	46,6%	10,3%	35,3%
<b>კომუნალური და საბინაო სფერო</b>	66,2%	25,4%	30,9%	16,2%	18,0%	31,4%	35,8%	25,7%	23,1%	21,3%
<b>გარემოს დაცვა</b>	13,9%	17,3%	25,0%	32,4%	36,1%	28,8%	29,1%	37,2%	20,5%	18,0%
<b>ახალგზრდობა</b>	6,6%	20,2%	27,6%	14,4%	24,0%	34,0%	11,9%	25,7%	39,0%	30,0%

<sup>3</sup> წითელი ფერით აღნიშნული მაღალი მაჩვენებლები, მწვანე ფერით დაბალი

საგზაო ინფრასტრუქტურა	47,7%	35,8%	34,9%	7,2%	26,2%	24,2%	19,9%	20,3%	18,5%	4,0%
სოციალური დაცვა	9,9%	24,9%	16,4%	26,6%	12,0%	8,5%	15,9%	9,5%	35,9%	20,0%
კულტურა და დასვენება	10,6%	12,1%	12,5%	15,3%	13,7%	42,5%	21,9%	20,9%	15,4%	13,3%
სკოლამდელი განათლება	2,6%	23,1%	12,5%	20,7%	8,2%	8,5%	14,6%	19,6%	9,2%	25,3%
ადამიანის უფლებები	0%	6,4%	7,2%	10,4%	14,2%	6,5%	9,3%	21,6%	6,2%	18,7%
ტრანსპორტი	40,4%	2,9%	5,3%	3,2%	5,5%	2,0%	3,3%	1,4%	4,1%	4,7%
ურბანული მოწყობა	14,6%	2,9%	2,6%	4,1%	5,5%	9,2%	3,3%	6,1%	13,3%	6,7%
სპორტი	6,0%	0,6%	5,3%	5,9%	7,1%	12,4%	4,6%	13,5%	7,2%	2,0%
შშმ პირთა მხარდაჭერა	0,7%	9,2%	2,6%	4,1%	8,7%	3,3%	12,6%	2,7%	6,2%	8,0%

მცირე განსხვავებებია გენდერულ და ასაკობრივ ჭრილში, თუ ქალებისთვის პრობლემური სფეროების სამეული დასაქმება, საზოგადოებრივი ჯანდაცვა და კომუნალური და საბინაო საკითხებია, მამაკაცებისთვის მეორე ადგილას საზოგადოებრივ ჯანდაცვას გარემოს დაცვა ანაცვლებს, ხოლო საზოგადოებრივი ჯანდაცვა მეოთხე ადგილას ინაცვლებს.

### დიაგრამა 3. პრობლემების აღქმა - გენდერული ჭრილი



ასაკონრივი ჯგუფები, როგორც მოსალოდნელი იყო ასევე განსხვავებულად აღიქვამენ პრობლემებს. ცხრილში #4 მოცემულია განსხვავებები, მიუხედავად იმისა, რომ დასაქმება ყველასთვის თანაბრად პირველი რიგის პრობლემაა, ახალგაზრდა ასაკის 16-25 წელი რუსთაველებს, სხვა ასაკობრივ ჯგუფებთან შედარებით, მეტად აღელვებთ - ახალგაზრდობის საკითხები, გარემოს დაცვა, კულტურა და დასვენება, ხოლო საშუალო ასაკის და ზევით ჯგუფებს (36- და ზევით) ჯანდაცვის, კომუნალური და საბინაო სფეროს და სოციალური საკითხები.

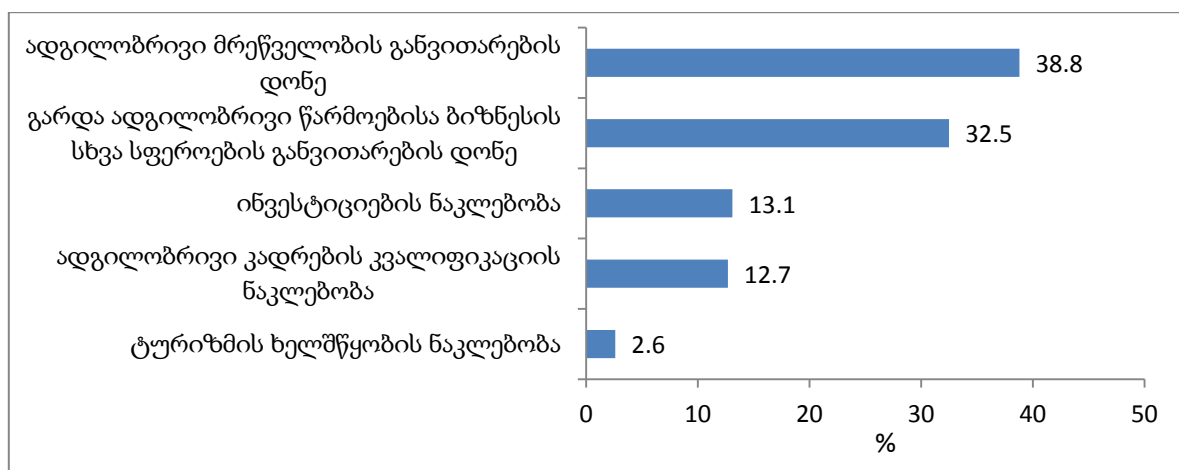
#### ცხრილი 4. პრობლემების აღქმა - ასაკობრივი ჯგუფი

პრობლემა	16-25	26-35	36-45	46-65	65 და მეტი
დასაქმება	64,9%	74,0%	78,3%	73,9%	72,4%
ახალგაზრდობა	37,1%	24,5%	26,5%	17,9%	17,8%
გარემოს დაცვა	30,2%	26,8%	20,8%	27,0%	27,0%
კულტურა და დასვენება	26,3%	24,5%	14,8%	13,6%	12,6%
კომუნალური და საბინაო სფერო	22,9%	23,9%	34,5%	30,0%	25,9%
საზოგადოებრივი ჯანდაცვა	17,6%	23,0%	25,4%	35,4%	39,1%
საგზაო ინფრასტრუქტურა	16,1%	23,6%	24,2%	24,3%	25,3%
სკოლამდელი განათლება	15,1%	20,9%	12,8%	13,3%	9,2%
სპორტი	13,7%	8,8%	7,1%	2,5%	5,2%
სოციალური დაცვა	12,2%	16,8%	18,2%	21,3%	22,4%
ადამიანის უფლებები	8,3%	8,8%	12,0%	9,0%	13,8%
ურბანული მოწყობა	8,3%	5,9%	7,1%	6,4%	7,5%
ტრანსპორტი	7,3%	5,6%	5,7%	8,0%	7,5%
შემ პირთა მხარდაჭერა	7,3%	7,1%	5,7%	5,4%	3,4%
კაზინოების და ტოტალიზატორების არსებობა	0,5%	0	0	0,2%	0

პრობლემების ზოგადი შეფასების გარდა, რესპონდენტები პასუხობდნენ კითხვაზე, თუ რა განაპირობებს ამა თუ იმ სფეროში პრობლემების არსებობას.

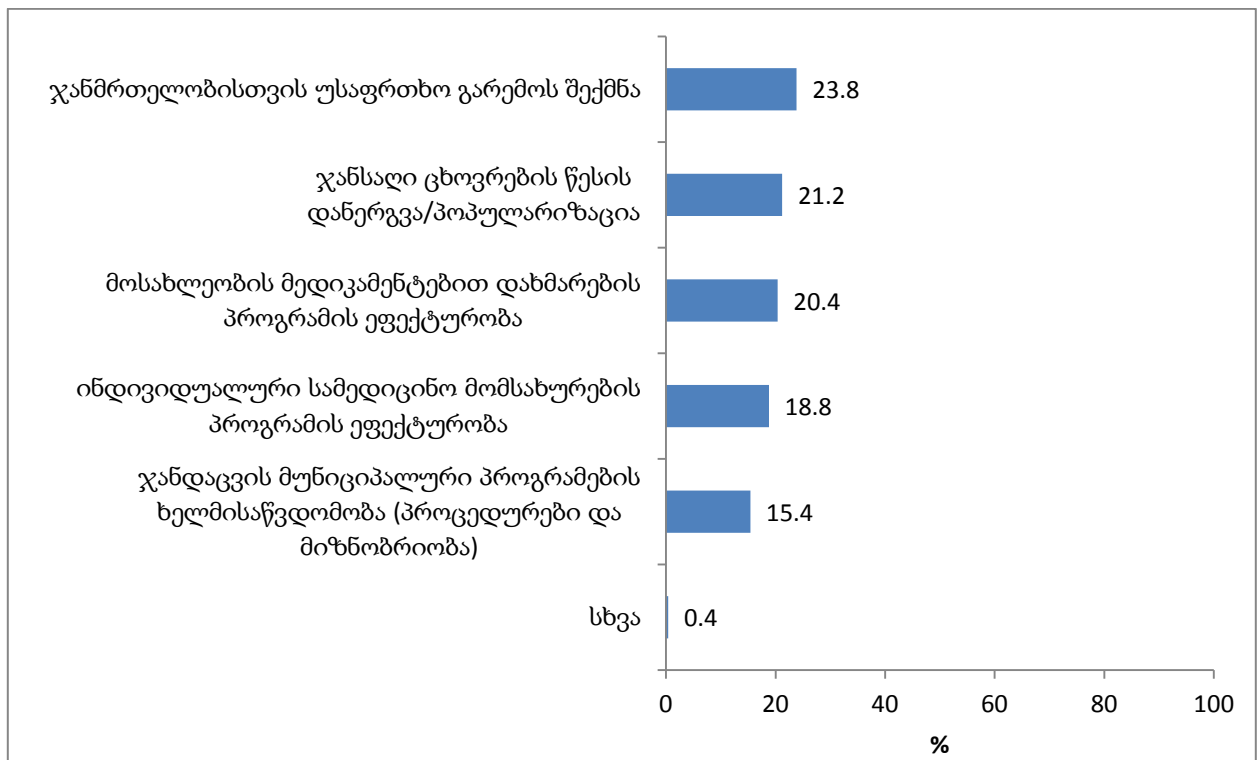
დასაქმების პრობლემის გამომწვევ ძირითად მიზეზად მოსახლეობა ადგილობრივი მრეწველობის განვითარების ხელშეწყობისა და ადგილობრივი ბიზნესის განვითარების ხელშეწყობის დაბალ დონეს ასახელებს.

#### დიაგრამა 4. დასაქმება - პრობლემის გამომწვევი მიზეზები



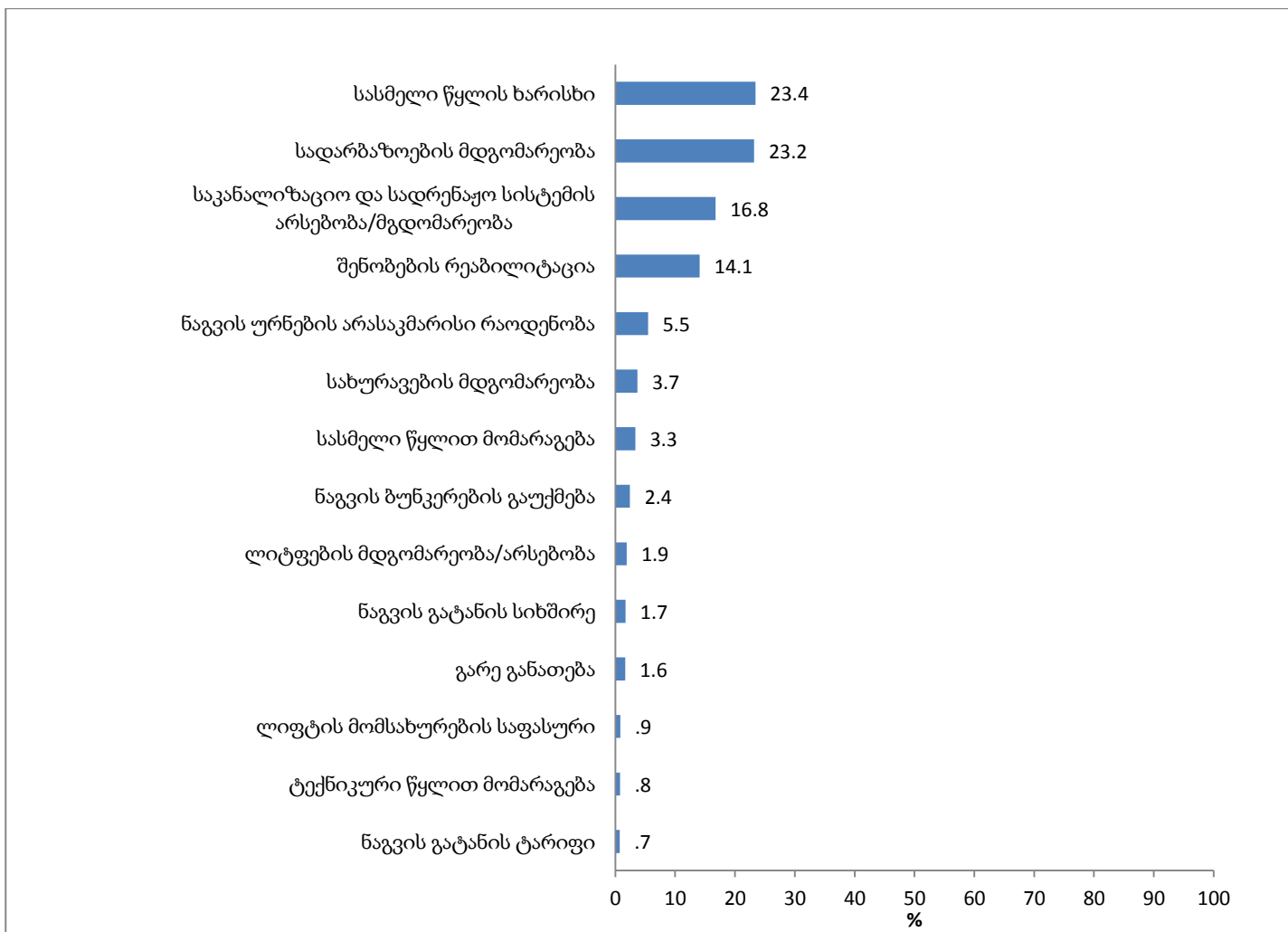
ჯანდაცვისა და სოციალური დაცვის მიმართულებით მთავარი გამოძევები მიზეზი ჯანმრთელობისთვის უსაფრთხო გარემოს შექმნის ნაკლები ხელშეწყობაა, ხოლო მეორე მიზეზი - ჯანსაღი ცხოვრების წესის დანერგვისა და პოპულარიზაციისთვის გატარებული ღონისძიებების ნაკლებობა.

**დიაგრამა 5. საზოგადოებრივი ჯანდაცვა - პრობლემის გამოძევები მიზეზები**



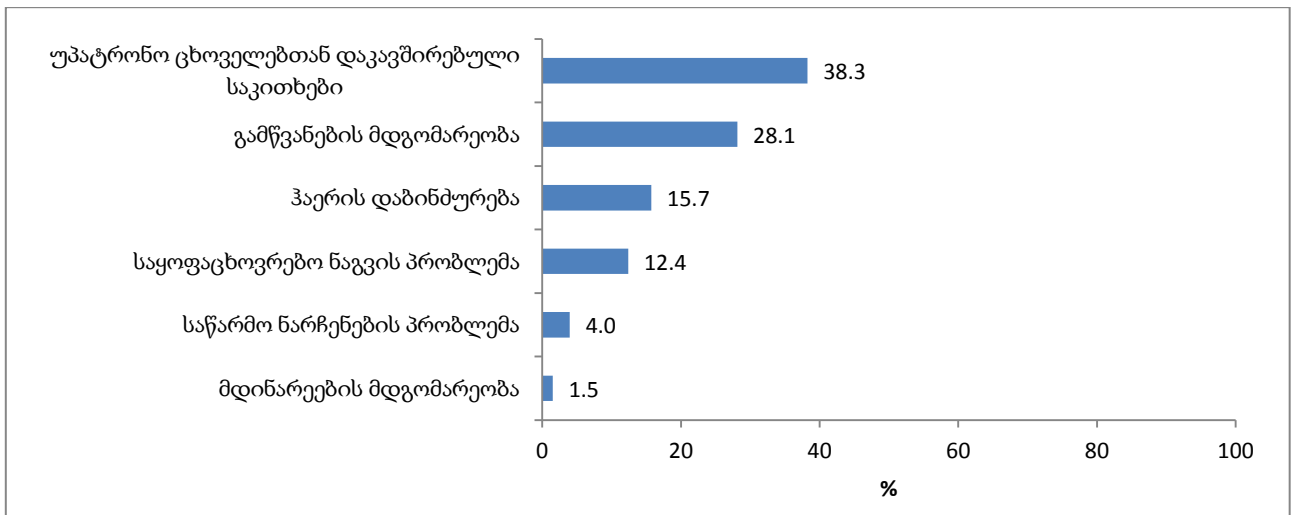
კომუნალურ და საბინაო სფეროში მოსახლეობისთვის თანაბრად პრობლემურია სასმელი წყლის ხარისხი და სადარბაზოების მდგომარეობა.

**დიაგრამა 6. კომუნალური და საბინაო სფერო**



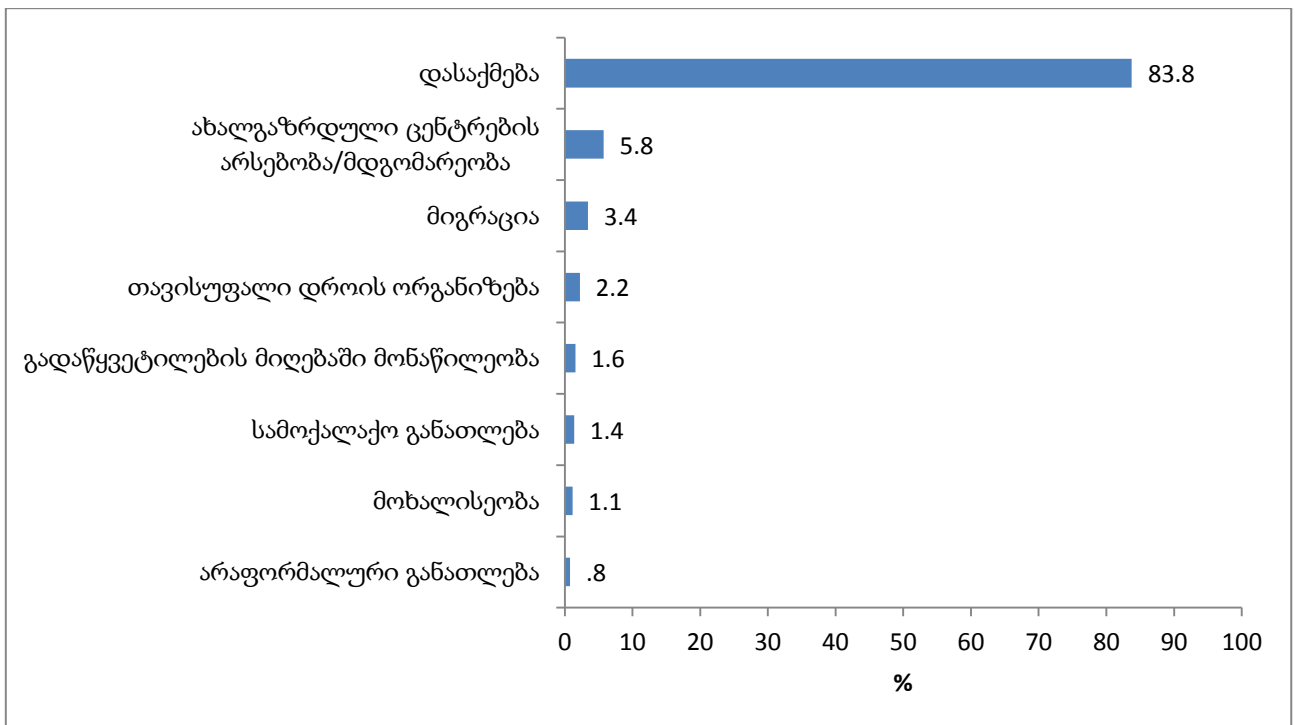
გარემოს დაცვის მიმართულებით საზოგადოების უმეტეს ნაწილს უპატრონო ცხოველებთან დაკავშირებული პრობლემები და რუსთავის გამწვანების საკითხები აღელვებს.

**დიაგრამა 7. გარემოს დაცვა**



როგორც მოსალოდნელი იყო, ახალგაზრდობასთან დაკავშირებულ პრობლემებში ყველაზე მწვავედ დასაქმების პრობლემა აღიქმება. ამ პრობლემასთან შედარებით ყველა სხვა დანარჩენი საკითხი ნაკლები მნიშვნელობისაა.

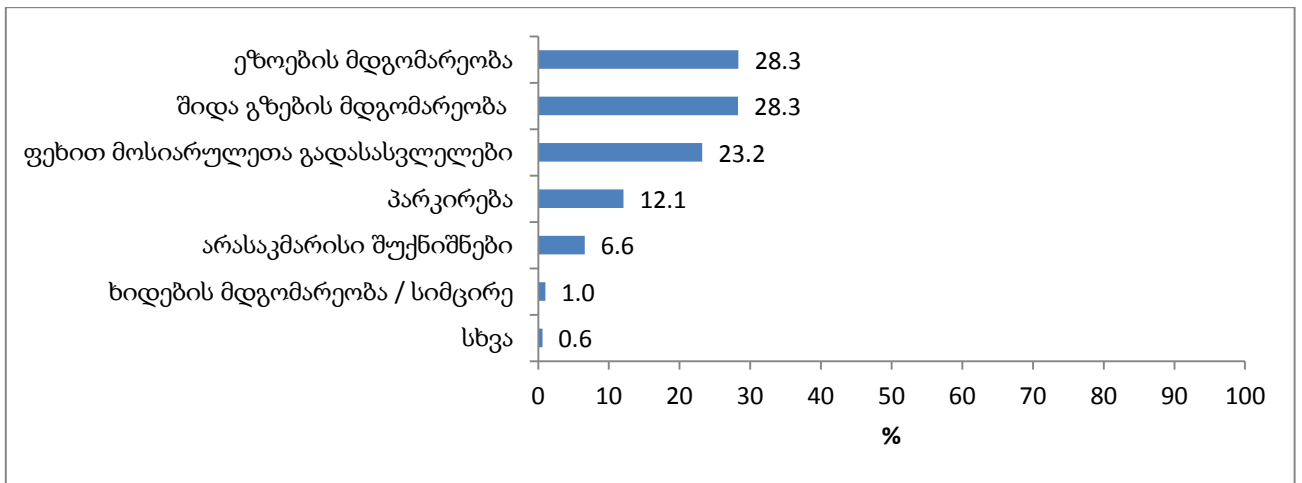
#### დიაგრამა 8. ახალგაზრდობა



რუსთავის მოსახლეობისთვის სამი ყველაზე პრობლემური სფერო საგზაო ინფრასტრუქტურაში არის: ეზოების მდგომარეობა, შიდა გზების მდგომარეობა და ფეხით მოსიარულეთა გადასასვლელების ნაკლებობა.

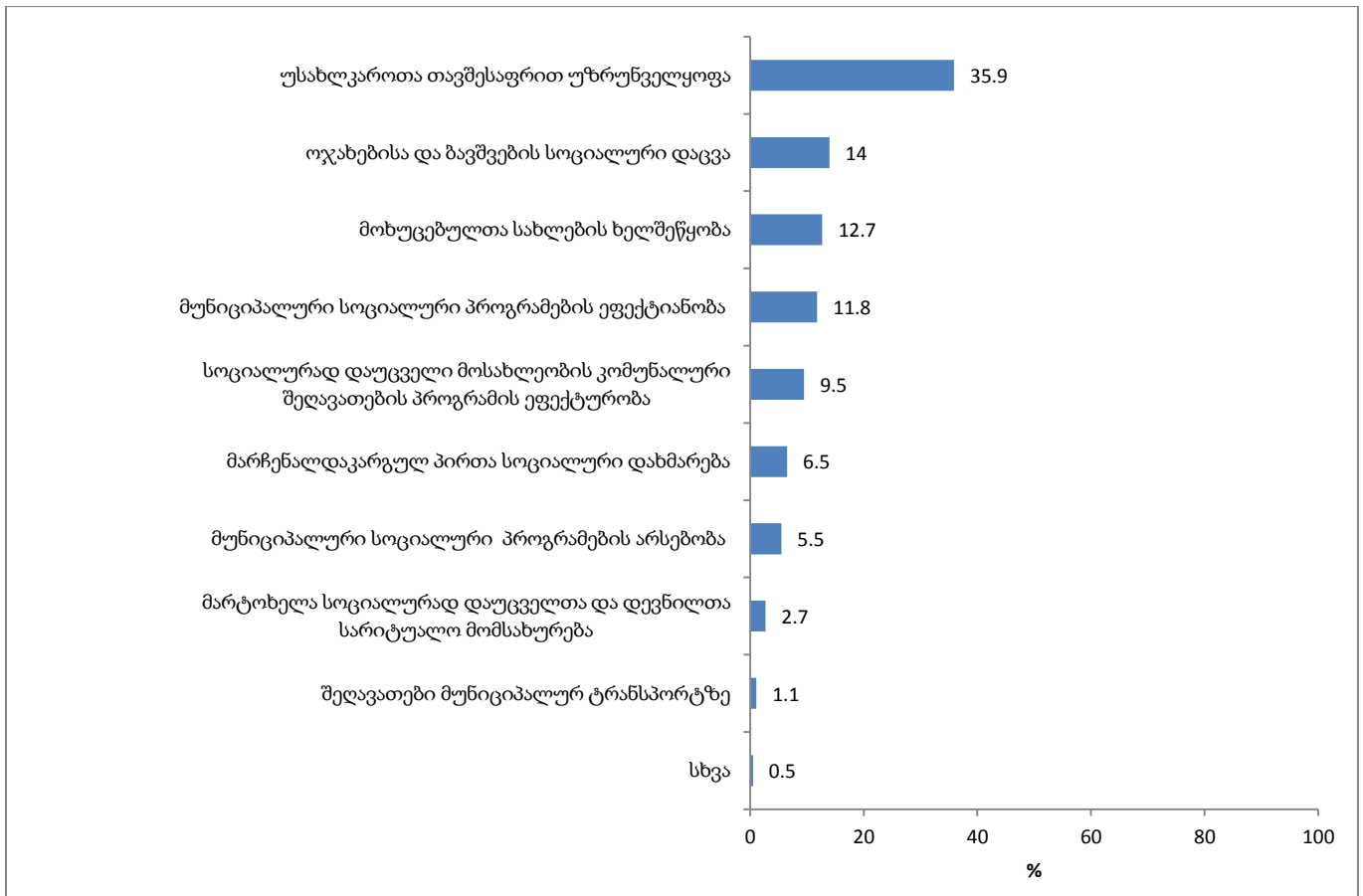
#### დიაგრამა 9 საგზაო ინფრასტრუქტურა





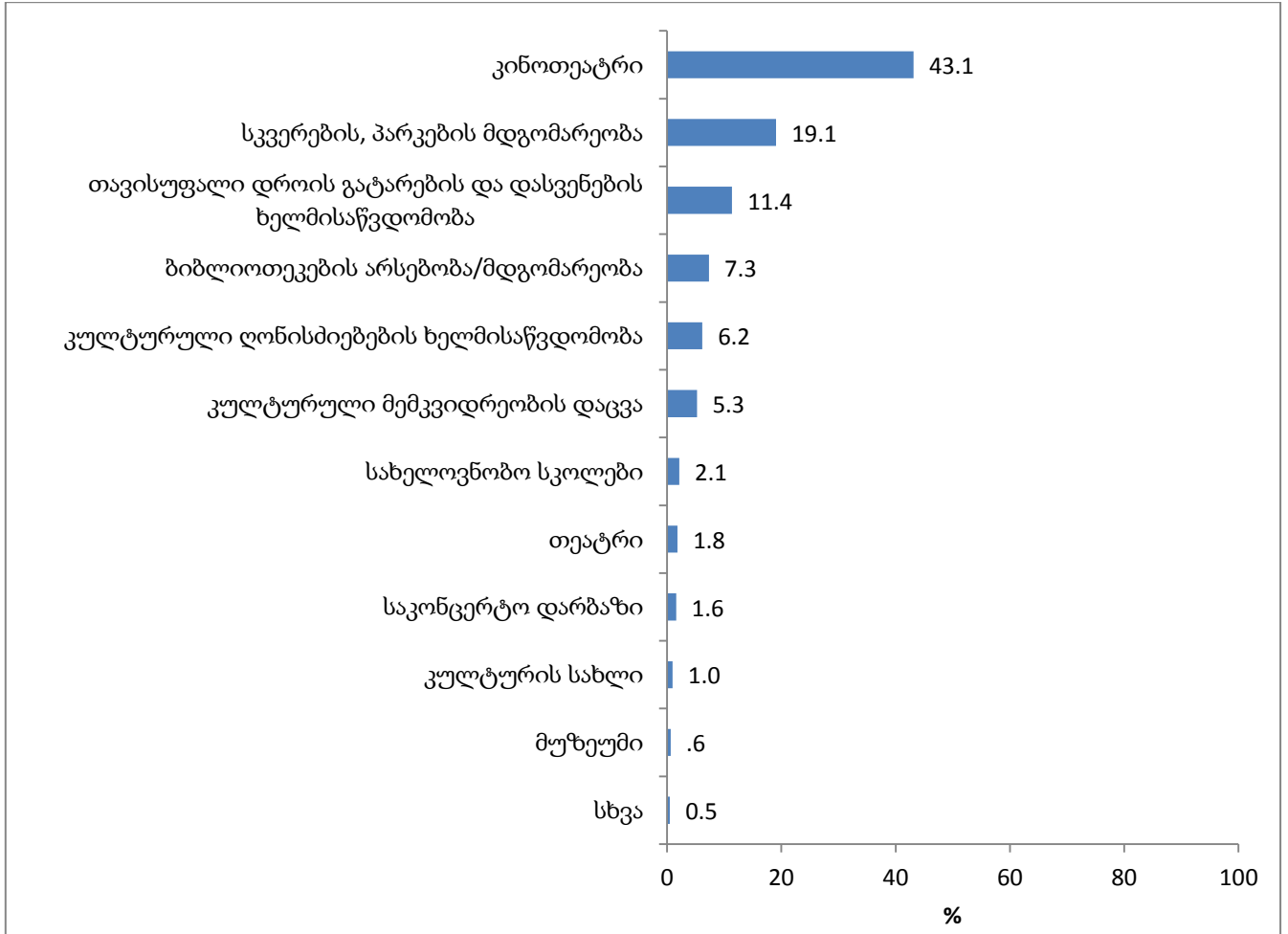
სოციალური დაცვის სფეროში, უმეტესი პასუხები უსახლკაროთა თავშესაფრით უზრუნველყოფის პრობლემების არსებობას ადასტურებს. დაახლოებით თანაბარი მნიშვნელობისაა ოჯახებისა და ბავშვების სოციალური დაცვისა და მოხუცებულთა სახლების პრობლემა.

#### დიაგრამა 10. სოციალური დაცვა



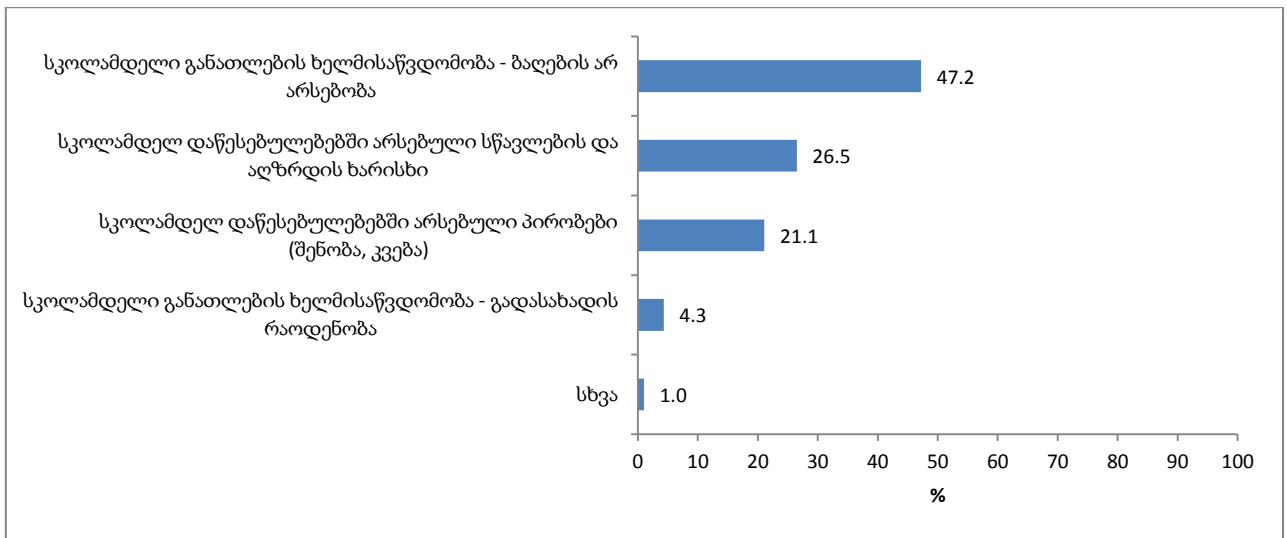
აღსანიშნავია, რომ გამოკითხულთა 43,1% კულტურის და დასვენების სფეროში ყველაზე მნიშვნელოვან პრობლემად კინოთეატრის არარსებობას ასახელებს.

დიაგრამა 11. კულტურა და დასვენება



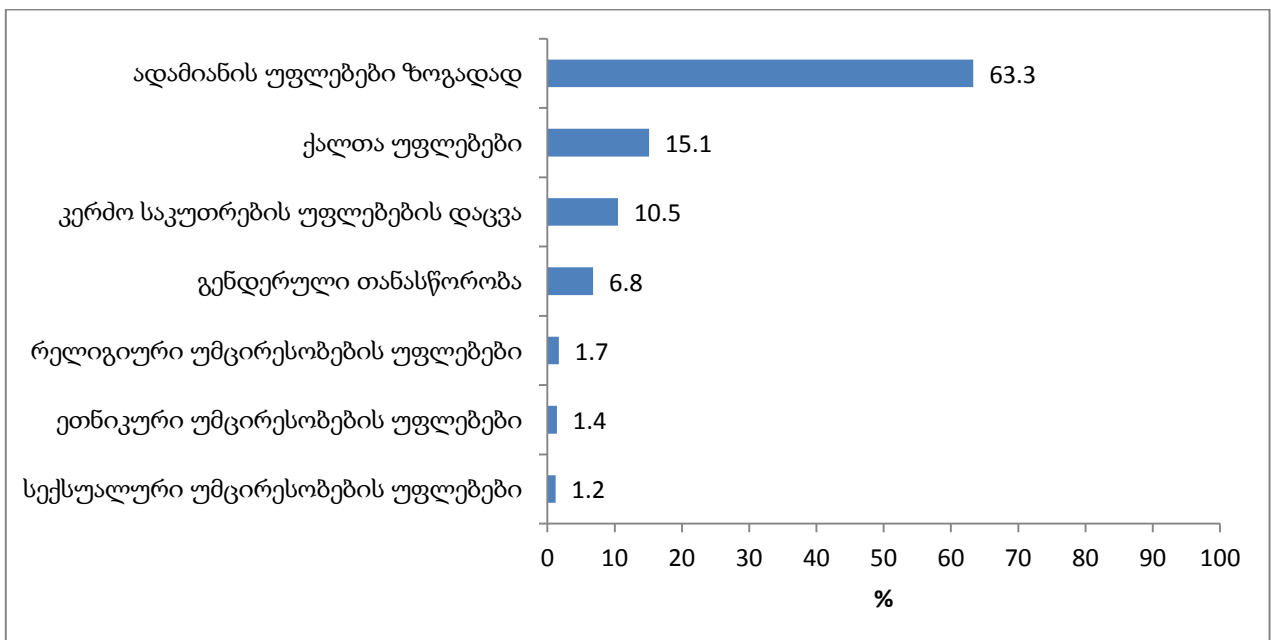
სკოლამდელი აღზრდის მთავარ პრობლემად რუსთავის მოსახლეობა სკოლამდელი აღზრდის დაწესებულებების ნაკლებობას ასახელებს.

დიაგრამა 12. სკოლამდელი განათლების პრობლემები



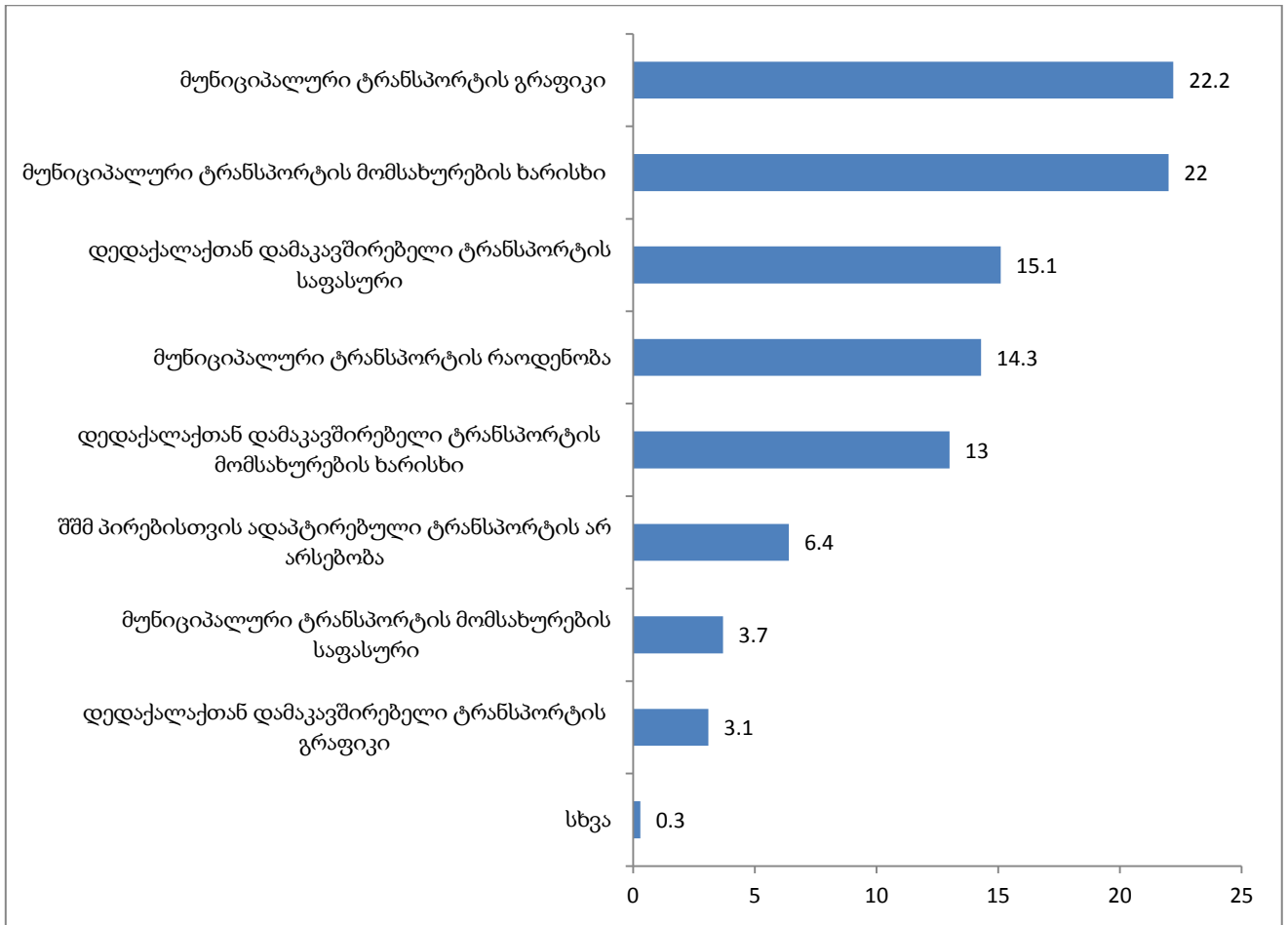
მიუხედავად იმისა, რომ ადამიანის უფლებების საკითხი პრობლემების ჩამონათვალში (დიაგრამა #1) მეათე ადგილს იკავებს, თავად პრობლემის შიგნით მოსახლეობის უმეტესობა თვლის, რომ ადამიანის უფლებების მიმართულებით, ზოგადად, ადამიანის უფლებებია პრობლემა და ნაკლებად გამოყოფენ რომელიმე კერძო სფეროს. თუმცა, ქალთა უფლებები და კერძო საკუთრების უფლება უფრო მეტად მიაჩნიათ პრობლემად, ვიდრე გენდერული თანასწორობა და რელიგიური, ეთნიკური თუ სექსუალური უმცირესობების უფლებები.

**დიაგრამა 13. ადამიანის უფლებები**



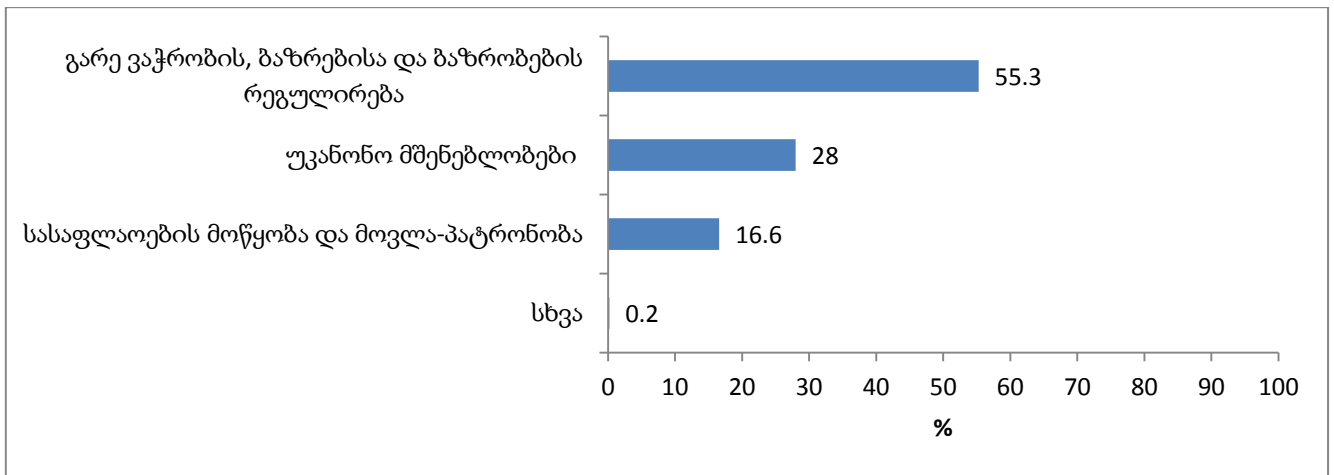
მოსახლეობის აზრით, ტრანსპორტის სფეროს ყველაზე მნიშვნელოვანი პრობლემა არის ტრანსპორტის გრაფიკი, რაოდენობა და მომსახურების ხარისხი.

**დიაგრამა 14. ტრანსპორტი**



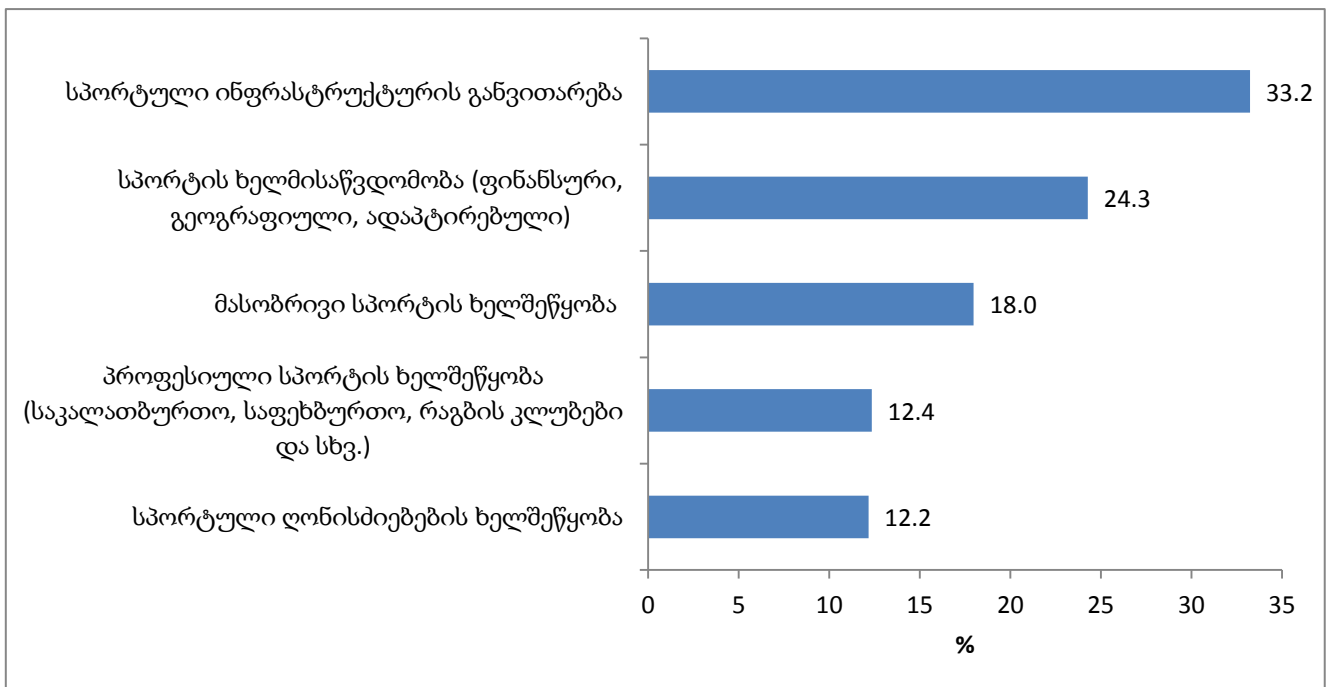
ურბანული მოწყობა პრობლემების ჩამონათვალში მე-12 ადგილს იკავებს, რაც ნიშნავს, რომ ამ ეტაპზე რუსთავის მოსახლეობისთვის არცთუ ისე მწვევა პრობლემა. თუმცა, როდესაც რეპონდენტებს ვეკითხებოდით ურბანული მოწყობის სფეროში, რა წარმოადგენს ყველაზე პრობლემურ საკითხს, რესპონდენტების ნახევარი თვლის, რომ ეს გარე ვაჭრობის, ბაზრების და ბაზრობების რეგულირების საკითხია.

**დიაგრამა 15. ურბანული მოწყობა**



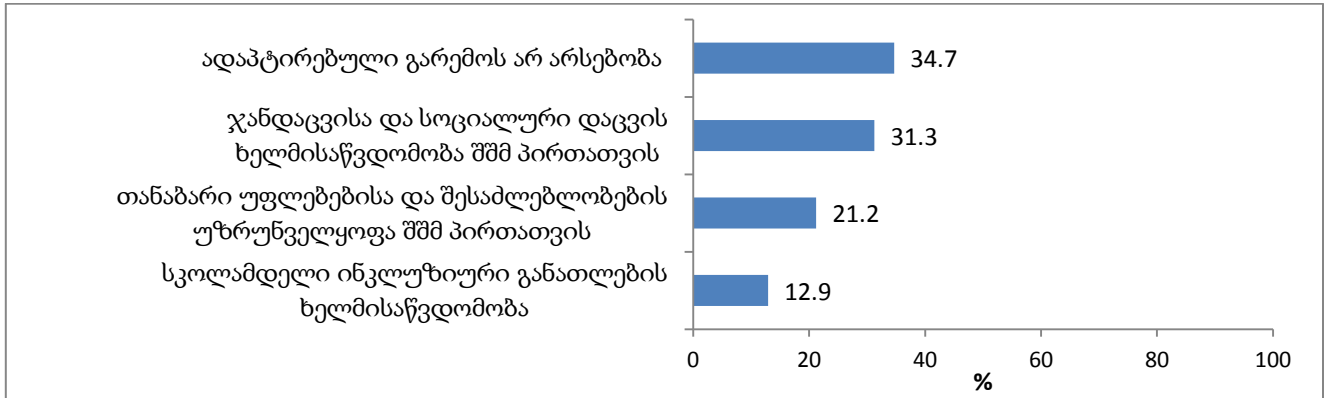
სპორტის სფეროში, მოსახლეობის აზრით, საჭიროა სპორტული ინფრასტრუქტურის განვითარება და მისი ხელმისაწვდომობის გაზრდა.

### დიაგრამა 16. სპორტი



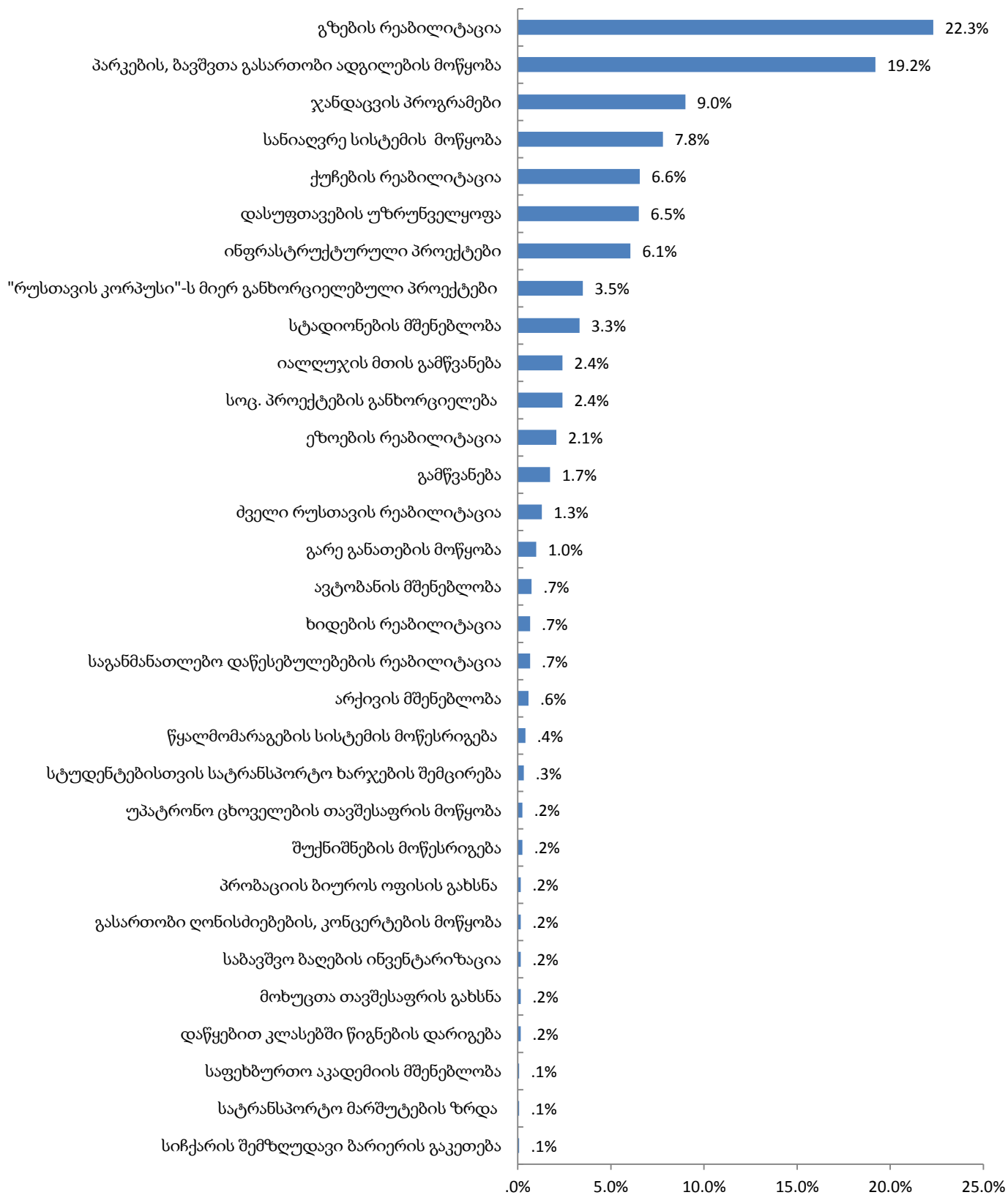
როგორც აღვნიშნეთ, მოსახლეობის მხოლოდ 5%-სთვის არის შშმ პირთა მდგომარეობა რუსთავეში პირველი რიგის პრობლემა. თუმცა, როცა კონკრეტულად ამ პრობლემის შესახებ ვეკითხებოდით მოსახლეობას, თუ რა არის პირველ რიგში გადასაჭრელი შშმ პირთა მდგომარეობის გასაუმჯობესებლად, 34,7% თვლის, რომ ეს ადაპტირებული გარემოს შექმნაა, დაახლოებით ამდენივე თვლის, რომ აუცილებელია ჯანდაცვისა და სოციალური დაცვის ხელმისაწვდომობის გაზრდა შშმ პირთათვის. შშმ პირთათვის თანაბარი უფლებებისა და შესაძლებლობების უზრუნველყოფის პრობლემას გამოკითხულთა მხოლოდ მეხუთედი (21,2%) აღნიშნავს.

დიაგრამა 17. შშმ პირთა მდგომარეობა



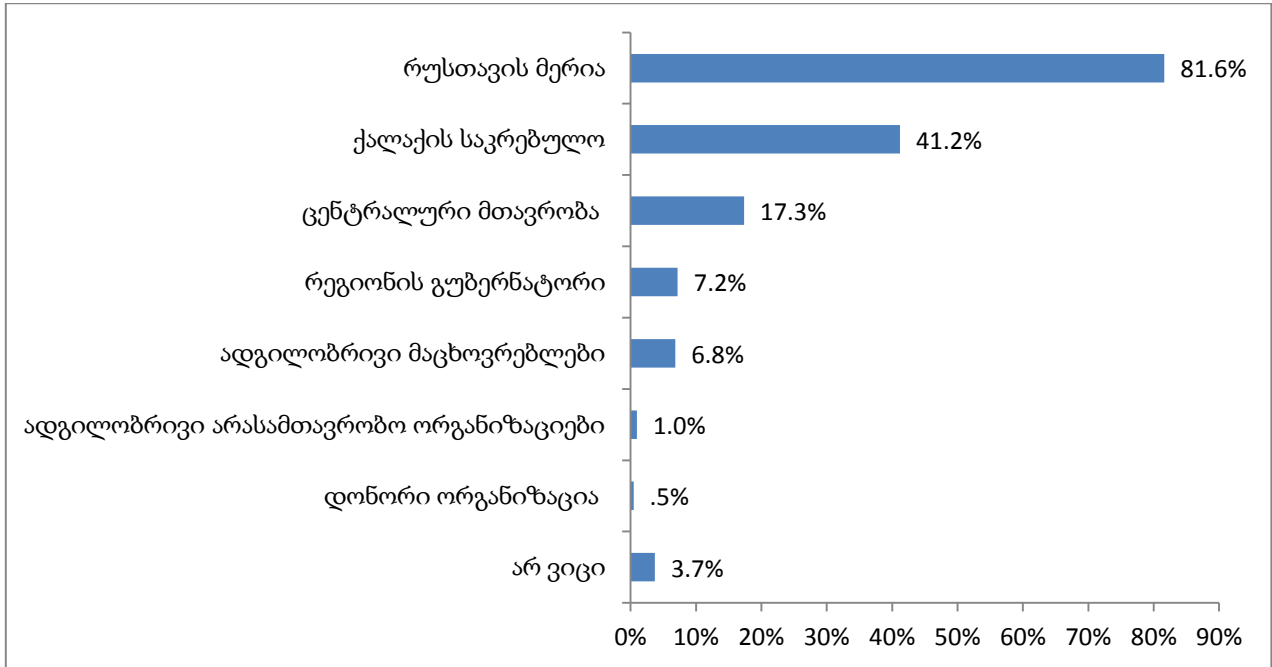
მიუხედავად იმისა, რომ ჯანდაცვა, პრობლემების ჩამონათვალში პირველ სამეულში დაასახელდა, ღია კითხვაზე, თუ რა საქმიანობაა ყველაზე მოსაწონი, რომელიც გაკეთდა ბოლო წელს ქ. რუსთავში ქალაქის მერიის ინიციატივით, მოსახლეობამ პირველ სამეულში ასევე დაასახელა ჯანდაცვის სფეროში განხორციელებული პროგრამები. ამ მოსაზრებას მიემხრო გამოკითხულთა 9%. პირველ და მეორე ადგილებზე, მოსაწონ საქმიანობაში დასახელდა გზების რეაბილიტაცია 22,3% და პარკების და ბავშვთა გასართობი ადგილების კეთილმოწყობა 19,2%.

დიაგრამა 18. ბოლო წელს ქ. რუსთავში ყველაზე მოსაწონი საქმიანობა, რომელიც განხორციელდა ქალაქის მერიის ინიციატივით და სარგებელი მოუტანა მოსახლეობას



რუსთავის მოსახლეობის უმეტესობის (81,6%) აზრით, ქალაქის მერია იღებს გადაწყვეტილებას იმაზე, თუ კონკრეტულად რომელი პროექტი უნდა განხორციელდეს ქალაქში. დავითვალეთ იმ რესპონდენტთა რაოდენობა, რომელიც თვლის, რომ გადაწყვეტილებას განხორციელებულ პროექტებზე მერიაც და საკრებულო ერთად იღებს. ასეთი რესპონდენტების რაოდენობა გამოკითხულთა 34% აღმოჩნდა.

**დიაგრამა 19. ზოგადად ვინ წყვეტს, კონკრეტულად რომელი პროექტი უნდა განხორციელდეს თქვენს ქალაქში?**

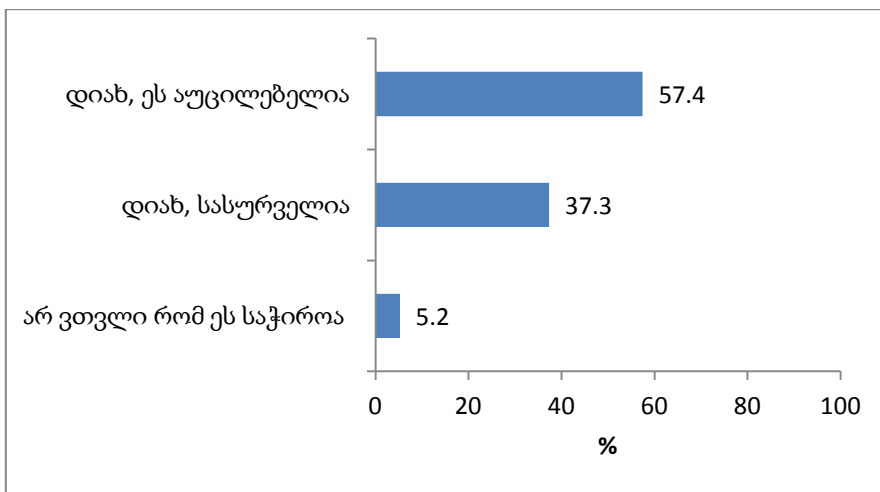


### მოქალაქეთა ჩართულობა

კვლევის ერთ-ერთ მიზანს წარმოადგენდა, შეგვესწავლა რუსთავის მოსახლეობის ჩართულობა ადგილობრივი პრობლემის გადაწყვეტაში. მოსახლეობის უმეტესობის აზრით, მოქალაქეთა მონაწილეობა აუცილებელია იმ პროექტების განხილვისას, რომელიც დაგეგმილია განხორციელდეს ქალაქში. გამოკითხულთა 94,8 % ემხრობა ამ მოსაზრებას.

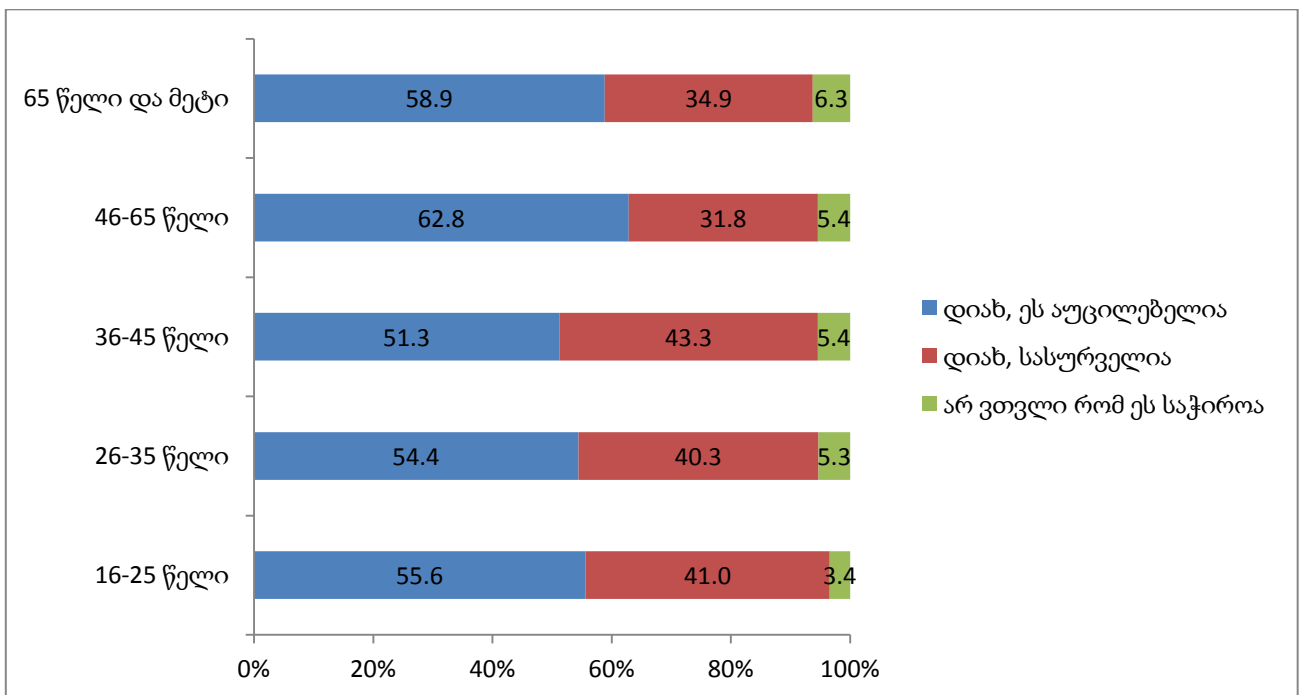
**დიაგრამა 20. უნდა გაიმართოს თუ არა საჯარო განხილვები იმის თაობაზე, თუ რომელი პროექტები უნდა განხორციელდეს თქვენს ქალაქში?**





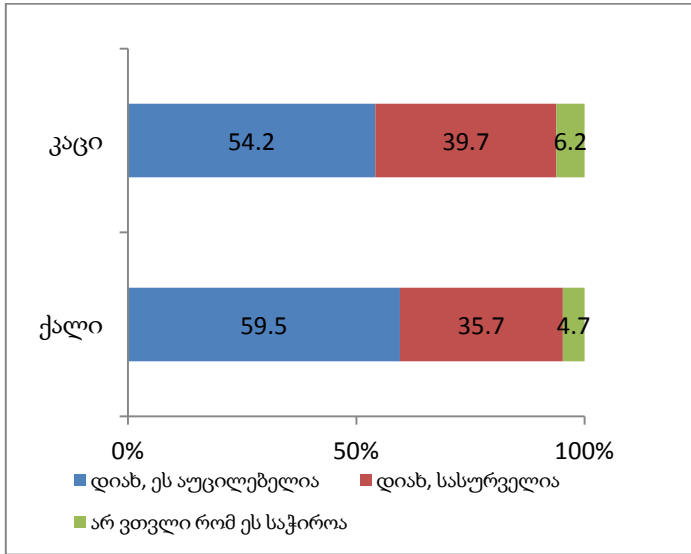
როგორც მოსალოდნელი იყო, 46-65 წლის ადამიანები უფრო მეტად ემხრობიან მოსაზრებას, რომ უნდა გაიმართოს საჯარო განხილვები, თუ რომელი პროექტები უნდა განხორციელდეს რუსთავეში.

**დიაგრამა 21. უნდა გაიმართოს თუ არა საჯარო განხილვები იმის თაობაზე, თუ რომელი პროექტები უნდა განხორციელდეს თქვენს ქალაქში? (ასაკობრივი ჭრილი)**



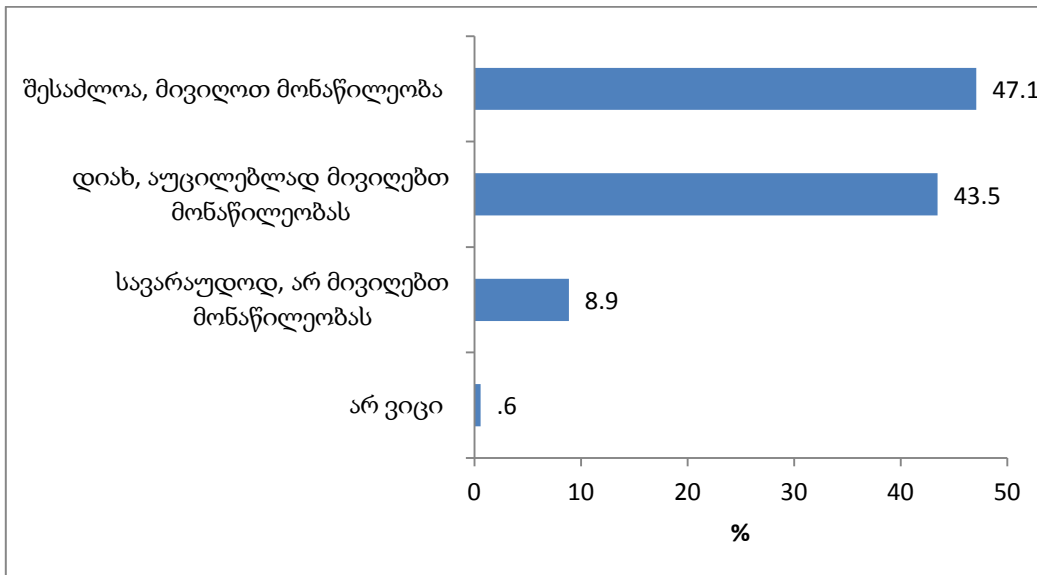
მცირე, თუმცა სტატისტიკურად მნიშვნელოვანია განსხვავება იყო იგივე კითხვაზე გენდერულ ჭრილში. ქალები უფრო ემხრობიან მოსაზრებას, რომ საჯარო განხილვები უნდა გაიმართოს განსახორციელებელი პროექტების შესახებ, ვიდრე მამაკაცები.

დიაგრამა 22. უნდა გაიმართოს თუ არა საჯარო განხილვები იმის თაობაზე, თუ რომელი პროექტები უნდა განხორციელდეს თქვენს ქალაქში? (სქესობრივი ჭრილი)



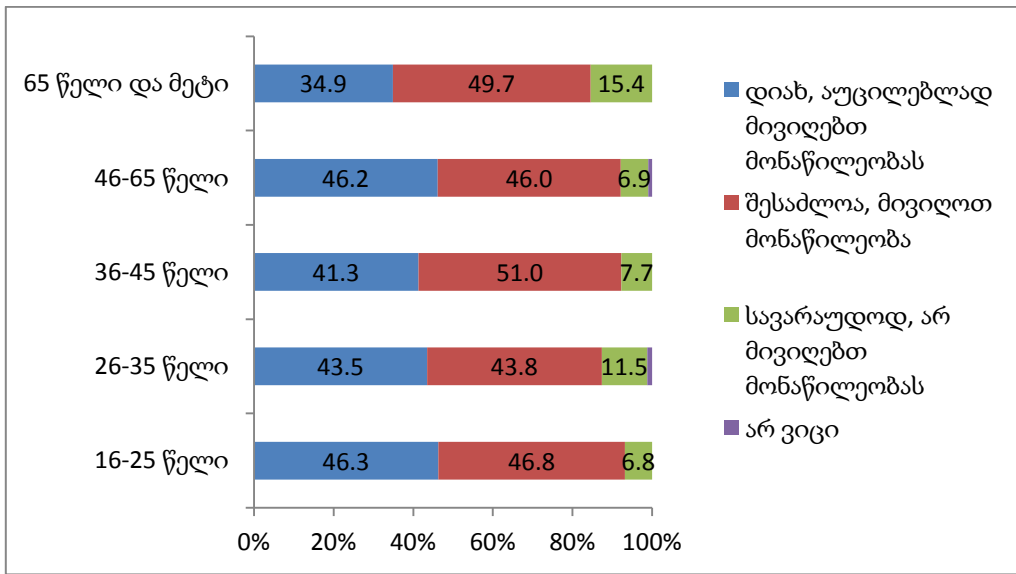
რესპონდენტები ასევე გამოთქვამენ მზაობას, რომ მიიღებენ მონაწილეობას ასეთი განხილვებში. გამოკითხულთა 43,5% თვლის, რომ აუცილებლად მიიღებს მონაწილეობას, ხოლო - 47,1% პასუხობს, რომ შესაძლოა მიიღოს მონაწილეობა.

დიაგრამა 23. რამდენად სავარაუდოა რომ თქვენი ოჯახი მიიღებს მონაწილეობას საჯარო განხილვებში?

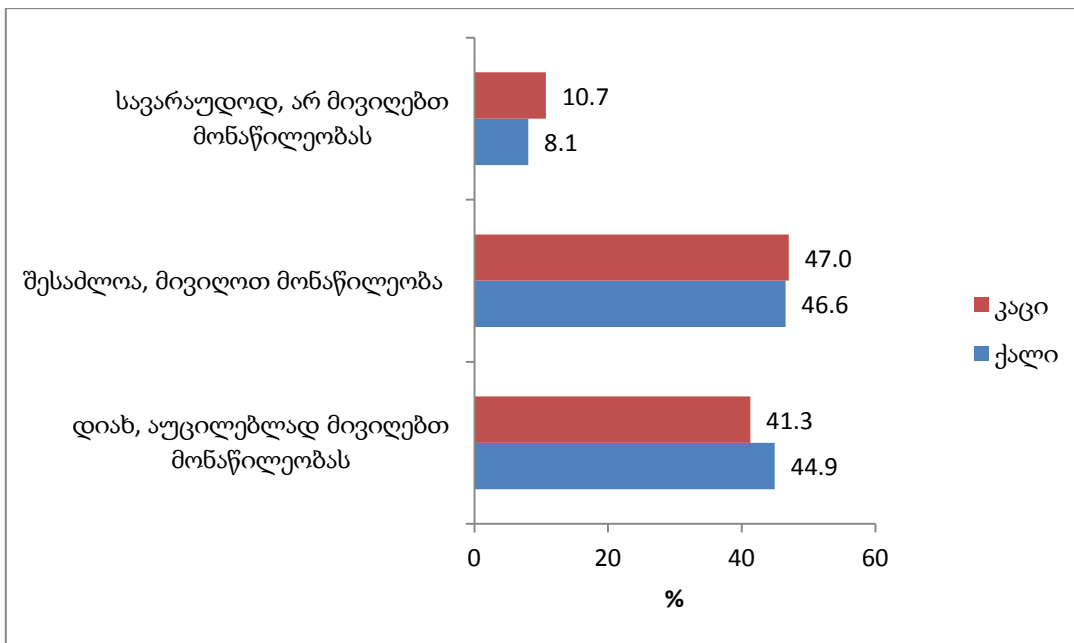


განხილვებში მონაწილეობის მზაობის მიხედვით უფრო ინტენსიურად ახალგაზრდა რესპონდენტები და ქალები გამოთქვამენ მზაობას. თუმცა განსხვავება არ არის დიდი. (დიაგრამები #24 და #25).

**დიაგრამა 24. რამდენად სავარაუდოა რომ თქვენი ოჯახი მიიღებს მონაწილეობას საჯარო განხილვებში? (ასაკობრივი ჯგუფი)**



**დიაგრამა 25. რამდენად სავარაუდოა რომ თქვენი ოჯახი მიიღებს მონაწილეობას საჯარო განხილვებში? (სქესობრივი ჯგუფი)**



კვლევის ერთ-ერთ ამოცანას წარმოადგენდა, შეგვესწავლა თუ რამდენად ინფორმირებულია რუსთავის მოსახლეობა იმის შესახებ, თუ რა პროექტებს ახორციელებს მათი ქალაქის მუნიციპალიტეტი. როგორც შედეგებმა აჩვენა, გამოკითხულთა მეხუთედი (19%) საერთოდ არ არის ინფორმირებული ასეთი საკითხების შესახებ. ყველაზე უფრო იმ პროექტების შესახებ არიან ინფორმირებულნი, რაც თვალსაჩინოა. მაგ: ქუჩების რეაბილიტაცია, გზების რეაბილიტაცია, ძველი რუსთავის რეაბილიტაცია ან იმ პროექტების შესახებ, რომელთა უშუალო ბენეფიციარი თავად, ან მათი ახლობელი ყოფილა (მაგ: მკურნალობის და სამედიცინო მედიკამენტების ღირებულების დაფინანსება, სოც. პროექტების განხორციელება).

**ცხრილი 5. დაასახელეთ პროგრამა / პროექტი რომელსაც ახორციელებს თქვენი ქალაქის მთავრობა**

<b>პროექტი/პროგრამა</b>	<b>% რესპონდენტებიდან</b>
ქუჩების რეაბილიტაცია	46.6%
გზების რეაბილიტაცია	9.8%
მკურნალობის და სამედიცინო მედიკამენტების ღირებულების დაფინანსება	7.9%
ძველი რუსთავის რეაბილიტაცია	7.0%
სოც. პროექტების განხორციელება	3.9%
სტადიონების მშენებლობა	3.8%
პარკების და სკვერების მოწყობა	2.9%
სოც. დაუცველ პირთათვის /პენსიონრებისთვის დახმარება გაწევა	2.8%
დასუფთავების უზრუნველყოფა	2.8%
საგანმანათლებლო დაწესებულებების რეაბილიტაცია	2.8%
ხიდების რეაბილიტაცია	2.8%
იალლუჯის მთის გამწვანება	2.7%
ინფრასტრუქტურული პროექტები	2.5%
ქალაქის გამწვანება	2.5%
გარე განათების მოწყობა	2.4%
ჯანდაცვის პროგრამები	2.4%
სანიაღვრე სისტემის მოწესრიგება	2.0%
ეზოების კეთილმოწყობა	2.0%
საცხოვრებელი კორპუსების და შენობების რეაბილიტაცია	1.3%
კულტურის და დასვენების პარკის რეაბილიტაცია	1.0%
ქალაქის რეაბილიტაცია, გალამაზება	.9%
საფეხბურთო აკადემიის მშენებლობა	.8%
ძველი რუსთავის რეაბილიტაცია	.5%

შენობის ფასადის რეაბილიტაცია	.5%
მოსახლეობისთვის წყლის მიწოდების უზრუნველყოფა	.4%
მოსახლეობასთან ხშირი შეხვედრები	.3%
ბავშვთა გასართობი ადგილების მოწყობა	.3%
სპორტული კომპლექსის მშენებლობა	.3%
ბაზრის გაკეთება	.2%
უსინათლოთა დახმარების პროგრამა	.2%
ჯანმრთელობის დაზღვევა სტუდენტებისთვის	.2%
ავტობანის მშენებლობა	.2%
ტრანსპორტირების ხარჯის შემცირება სტუდენტებისთვის	.1%
უპატრონო ცხოველების თავშესაფრის მოწყობა	.1%
სასაფლაოების კეთილმოწყობა	.1%
112-ის ოფისის მშენებლობა	.1%
პრობაციის ბიუროს ოფისის მშენებლობა	.1%
ვეტერანებისთვის უფასო მგზავრობის უზრუნველყოფა	.1%
დაწყებით კლასებში წიგნების დარიგება	.1%
კულტურული ღონისძიებების მოწყობა	.1%
არქივის მშენებლობა	.1%
ახალგაზრდობი სჩართულობის უზრუნველყოფა	.1%
სტუდენტებისთვის სწავლის საფასურის ანაზღაურება	.1%
ეზოებში უკანონო შემოღობვის აკრძალვა	.1%
სოციალური საცხოვრისის მშენებლობა	.1%
მონაწილეობითი ბიუჯეტირება	.1%
არ ვიცი	19.1%

როგორც მოსალოდნელი იყო, მოსახლეობისთვის ყველაზე მნიშვნელოვანი დასაქმება და იმ სფეროს განვითარებაა, რომელიც დასაქმების პრობლემის მოგვარებას უწყობს ხელს. კითხვაზე, „დაასახელეთ სფერო, რომლის განვითარება რუსთავს უკეთეს ქალაქად აქცევდა“ პასუხების განაწილება მოცემულია ცხრილში #6. აღსანიშნავია, რომ გამოკითხულთა 11,9%-მა ვერ დაასახელა ისეთი სფერო, რომლის განვითარება რუსთავს უკეთეს ქალაქად აქცევდა.

#### ცხრილი 6. დაასახელეთ სფერო, რომლის განვითარება რუსთავს უკეთეს ქალაქად აქცევდა

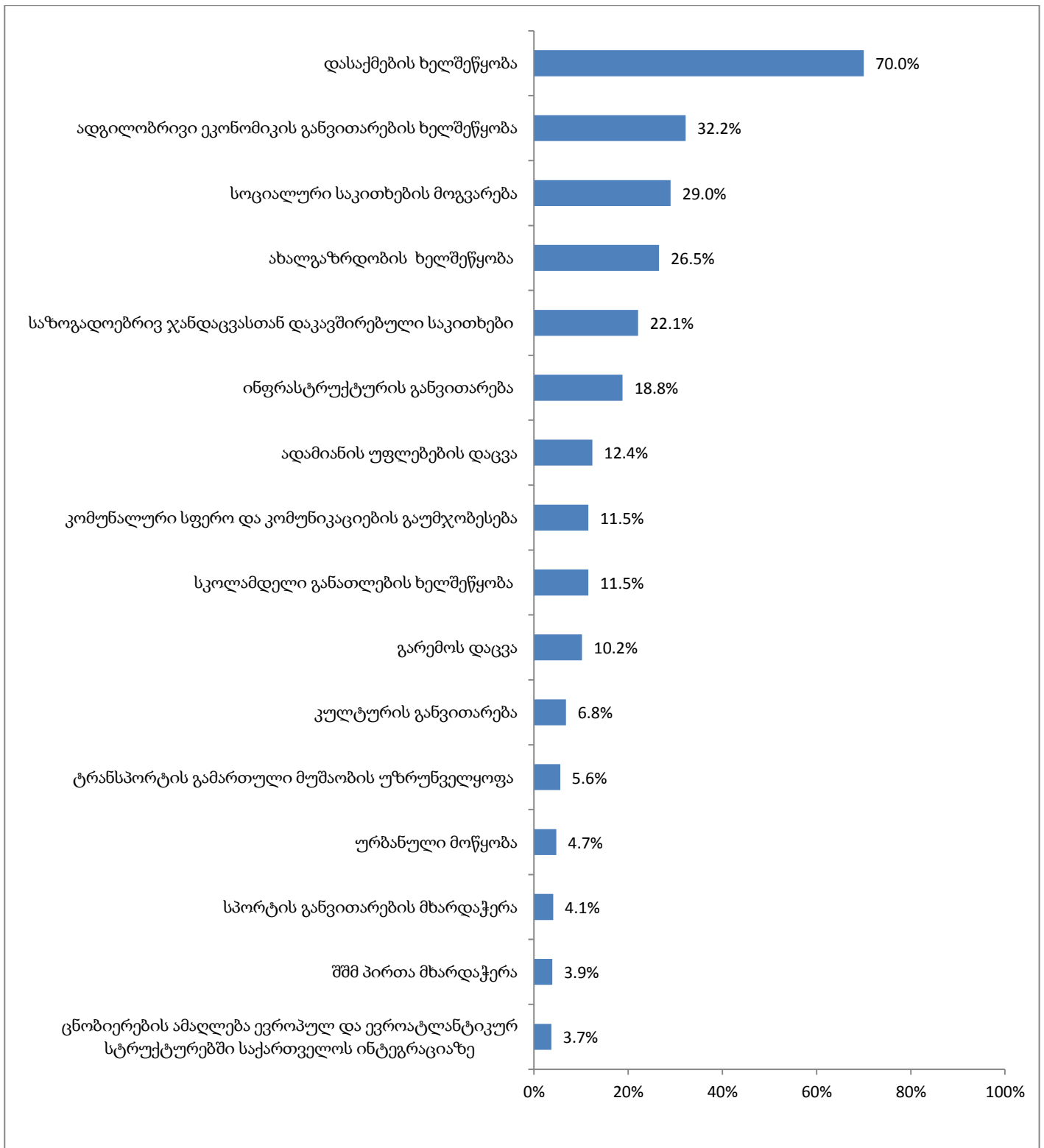
სფერო	%
მრეწველობის განვითარება	26.9%
დასაქმება	18.4%
ქარხნების მშენებლობა, ამუშავება	14.0%
კულტურის განვითარება /კულტურული ცენტრების	6.8%

მოწყობა	
ინფრასტრუქტურის განვითარება	6.3%
ბიზნესის განვითარება	4.9%
ეკონომიკის განვითარება	4.8%
განათლების სფერო	2.6%
სპორტის განვითარება (სპორტის სასახლის აშენება)	2.5%
პარკების და სკვერების კეთილმოწყობა	1.3%
გამწვანება	0.8%
ახალგაზრდული ცენტრების შექმნა	0.8%
ქალაქის კეთილმოწყობა	0.7%
სოც. საკითხების მოგვარება	0.7%
ინვესტიციების მოზიდვა	0.4%
ახალგაზრდობის ჩართულობის უზრუნველყოფა	0.4%
კაზინოების დ ატოტალიზატორების აკრძალვა	0.4%
უნივერსიტეტის მშენებლობა	0.4%
სატრანსპორტო სფეროს მოწესრიგება	0.4%
ტურიზმის განვითარება	0.4%
კინოთეატრი	0.3%
დასუფთავება	0.3%
კომუნალური სფეროს მოწესრიგება	0.3%
ქუჩების რეაბილიტაცია	0.3%
გზების რეაბილიტაცია	0.3%
ზოოპარკი	0.2%
ჯანდაცვის სფეროს განვითარება	0.2%
შენობის ფასადის რეაბილიტაცია	0.2%
რუსეთთან ეკონომიკური ურთიებობის გაუმჯობესება	0.1%
ეზოების გალამაზება	0.1%
თავისუფალი ვაჭრობა	0.1%
სოციალური აქტივობის გაზრდა	0.1%
სკოლამდელი განათლება	0.1%
საავადმყოფოების რეაბილიტაცია	0.1%
ნაგვის ბუნკერების გარეთ გატანის ორგანიზება	0.1%
სანიაღვრე სისტემის მოწესრიგება	0.1%
საბანკო-საფინანსო სტრუქტურა	0.1%
სკოლის განათლება	0.1%
სავაჭრო ცენტრის გახსნა	0.1%
უკანონო მშენებლობის აღკვეთა	0.1%

საზოგადოებრივი თავშეყრის ადგილების მოწყობა	0.1%
მომსახურების სფერო	0.1%
ურბანული აქტივობები	0.1%
საგანმანათლებლო დაწესებულებების რეაბილიტაცია	0.1%
გარემოს დაცვა	0.1%
ინოვაციური მმართველობა	0.1%
არ ვიცი	11.9%

უფრო კონკრეტულია პასუხები კითხვაზე, თუ რა უნდა იყოს ქალაქ რუსთავის მერიის პრიორიტეტი. ისევე, როგორც სხვა ანალოგიურ კითხვაზე, ჩამონათვალი დასაქმების ხელშეწყობით იწყება, თუმცა მოსახლეობისთვის ასევე მნიშვნელოვანია ადგილობრივი ეკონომიკის განვითარება, სოციალური საკითხების მოგვარება და ახალგაზრდობის ხელშეწყობა.

#### დიაგრამა 26. რა უნდა იყოს ქალაქის მერიის პრიორიტეტი

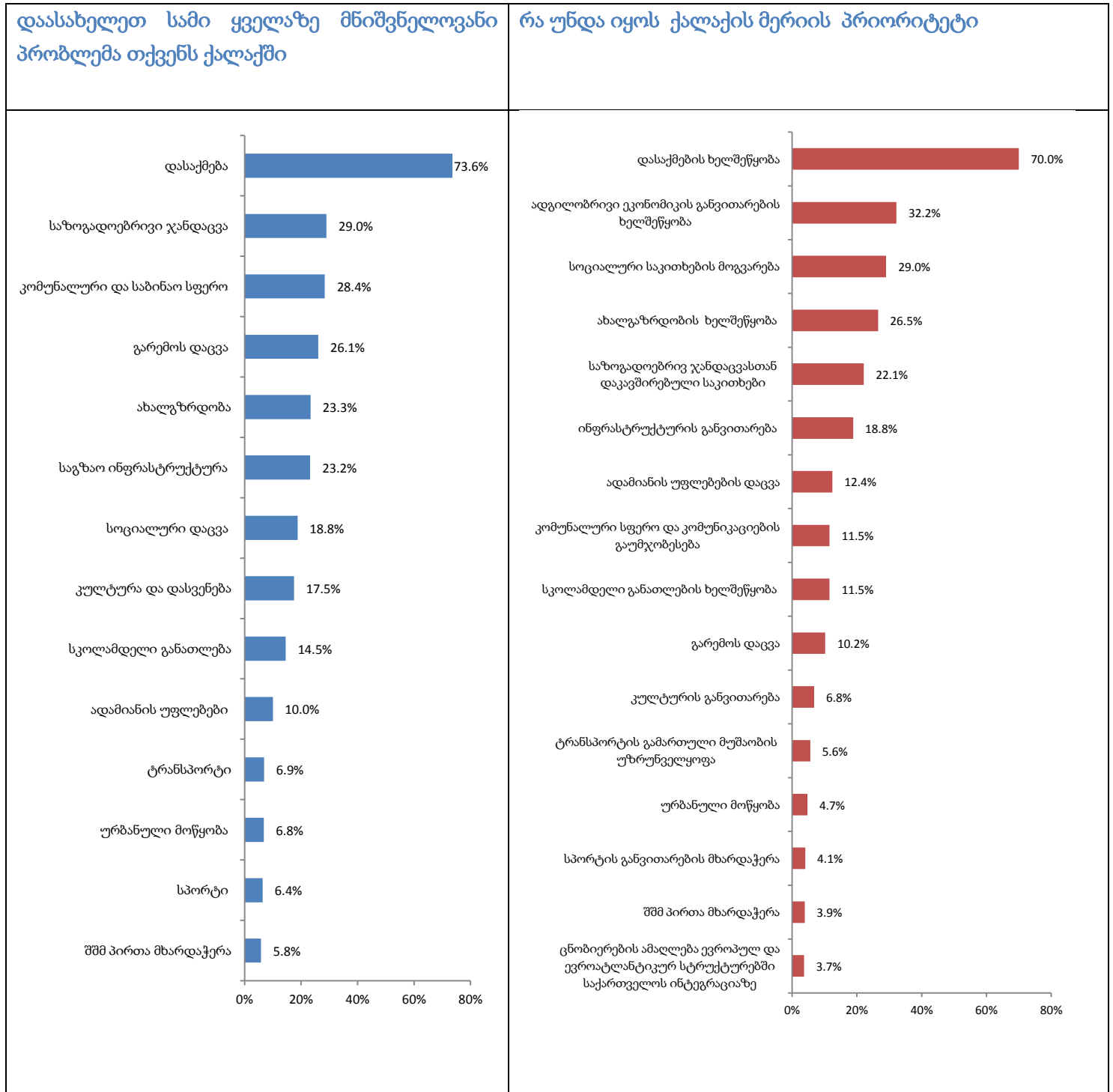


თუ ორ დიაგრამას შევადარებთ ერთმანეთს, აღმოვაჩინოთ, რომ რუსთავის მოსახლეობა ქალაქის მერიის პრიორიტეტების განსაზღვრისას ითვალისწინებს არსებულ პრობლემურ სფეროებს, თუმცა პრიორიტეტულობა ზოგ შემთხვევაში არ არის განსაზღვრული პრობლემის სიმწვავეით. მაგალითად, თუ პრობლემების ჩამონათვალში კომუნალური და საბინაო სფერო იკავებს მესამე



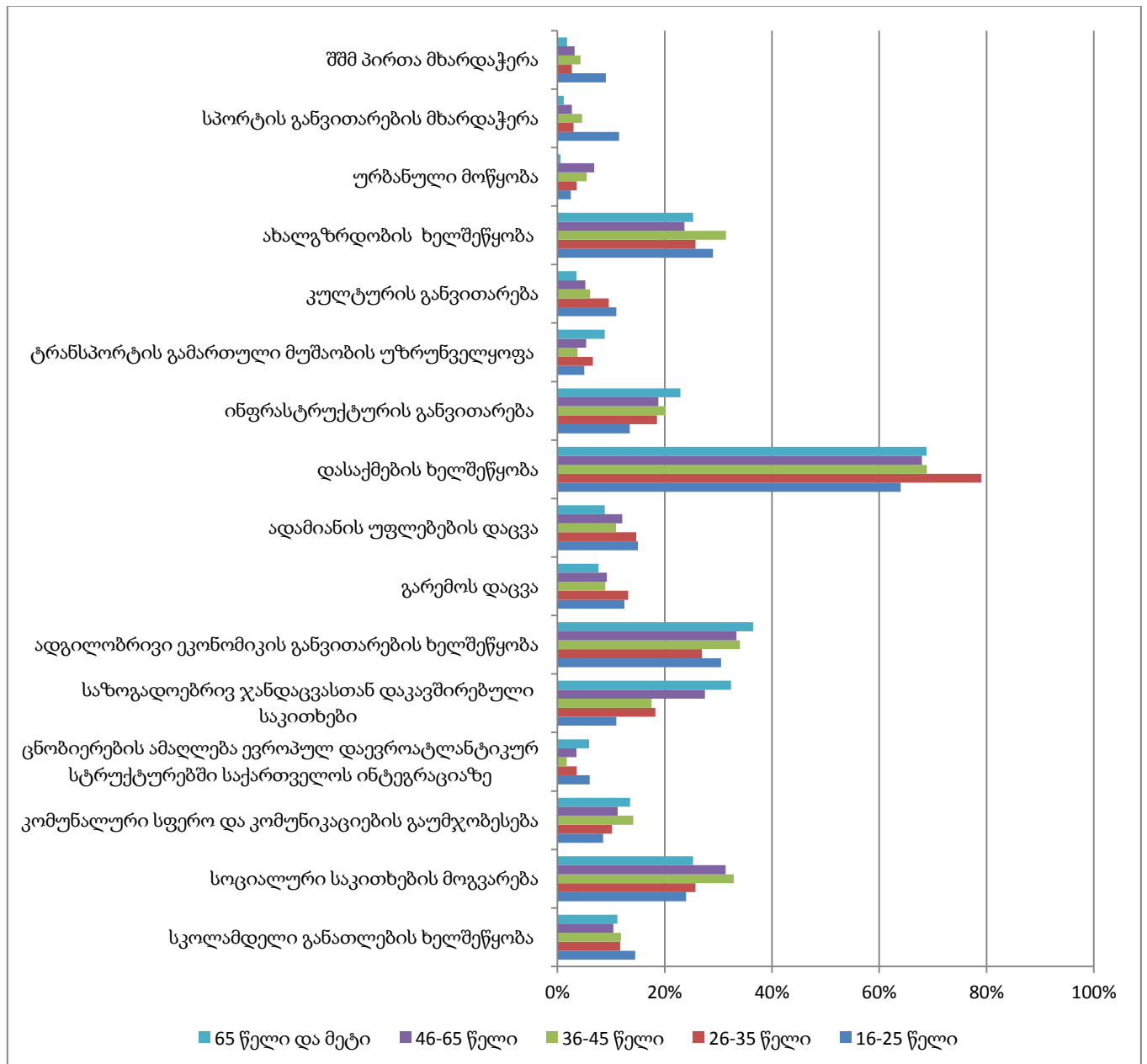
ადგილს, პრიორიტეტული სფეროების ჩამონათვალში ის მხოლოდ მერვე ადგილასაა. მეორე ადგილიდან მეხუთეზე ინაცვლებს საზოგადოებრივი ჯანდაცვის საკითხებიც. თუ პრობლემების ჩამონათვალში ახალგაზრდობის ხელშეწყობას მეხუთე ადგილი უკავია, პრიორიტეტული სფეროების ჩამონათვალში ის მეოთხე ადგილზე ინაცვლებს.

ცხრილი 7. პრობლემური სფეროებისა და პრიორიტეტების ჩამონათვალის შედარება



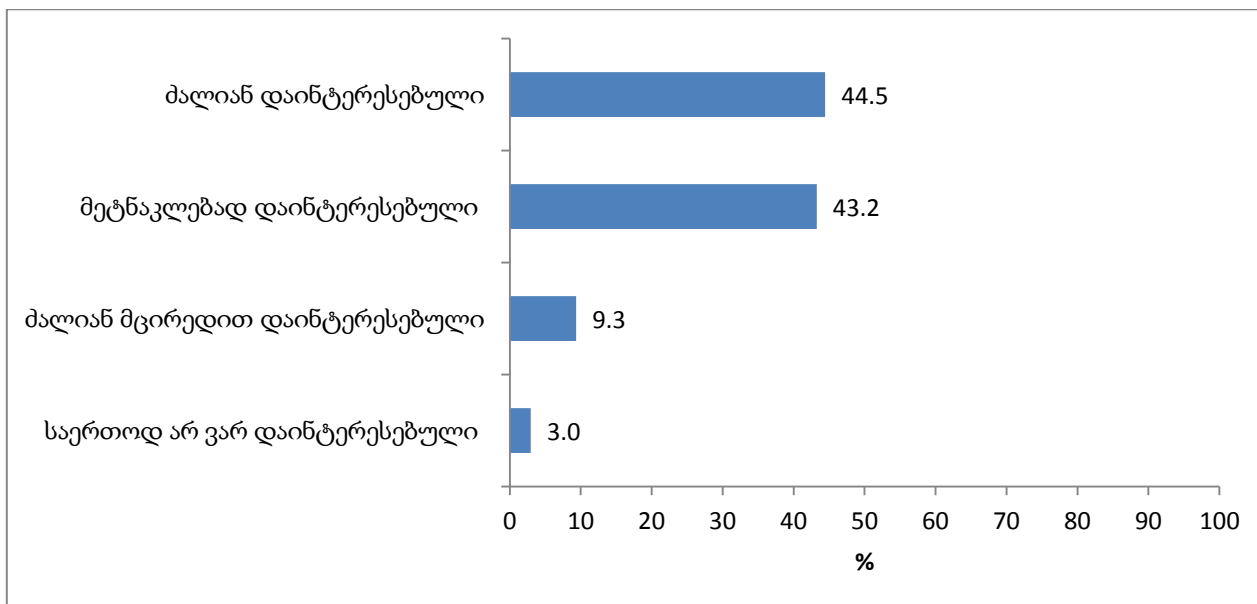
მონაცემების შედარებისას ასაკობრივ ჯგუფებში აღმოჩნდა, რომ ახალგაზრდები (16-25 წელი) უფრო მეტად არიან სენსიტიურები შშმ-თა (9%) მდგომარეობისა და სპორტის სფეროს (11%) მიმართ, ვიდრე უფრო დიდი ასაკის რესპონდენტები (დაახლოებით 3% ყველა ჯგუფი ერთად). განსხვავება ასევე შესამჩნევია სოციალური და ჯანდაცვის სფეროს პრიორიტეტად არჩევისას. ამჯერად უფროსი ასაკის რესპონდენტები უფრო ხშირად ირჩევენ პრიორიტეტად ამ სფეროებს.

დიაგრამა 27. რა უნდა იყოს ქალაქის მერიის პრიორიტეტი (ასაკობრივი ჯგუფი)

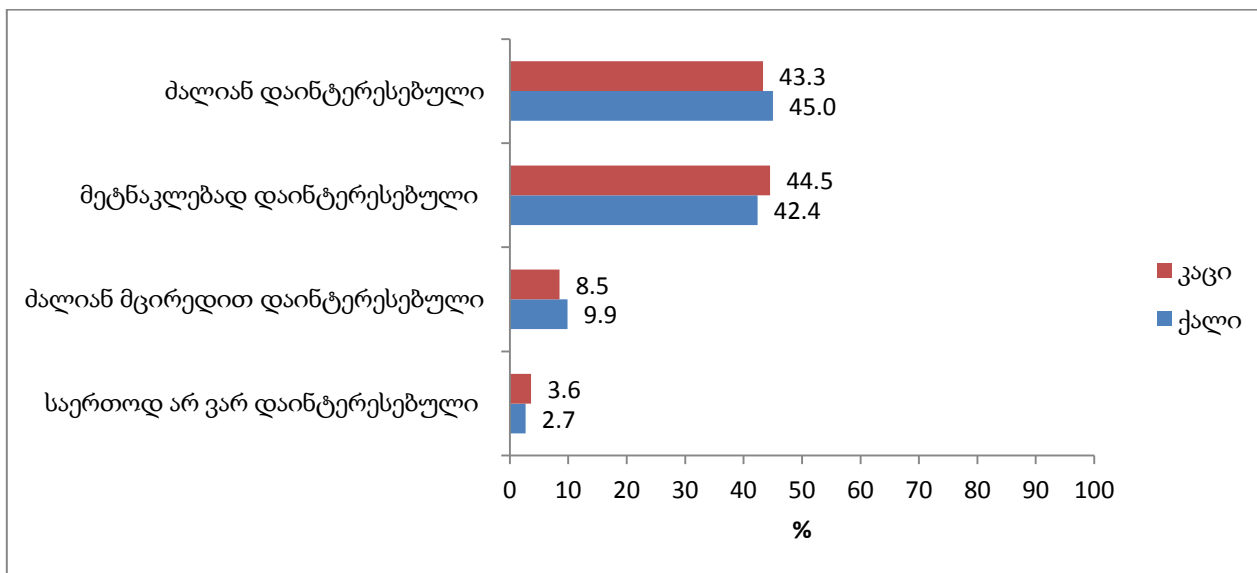


გამოკითხულთა უმეტესობა დაინტერესებულია ქალაქის საქმეებით - 44,5% ძალიან არის დაინტერესებული, 43,2% - მეტ-ნაკლებად, ხოლო - ქალები მცირედ, მაგრამ მაინც უფრო მეტად (45%) გამოხატავენ ინტერესს მამაკაცებთან შედარებით (43,2%). როგორც მოსალოდნელი იყო, ასაკობრივ ჯგუფებშიც გამოვლინდა განსხვავება. ქალაქის საქმეებით ყველაზე მეტად დაინტერესებული ჯგუფი 46-65 წლამდე რესპონდენტების ჯგუფია (დიაგრამები #28, #29 და #30).

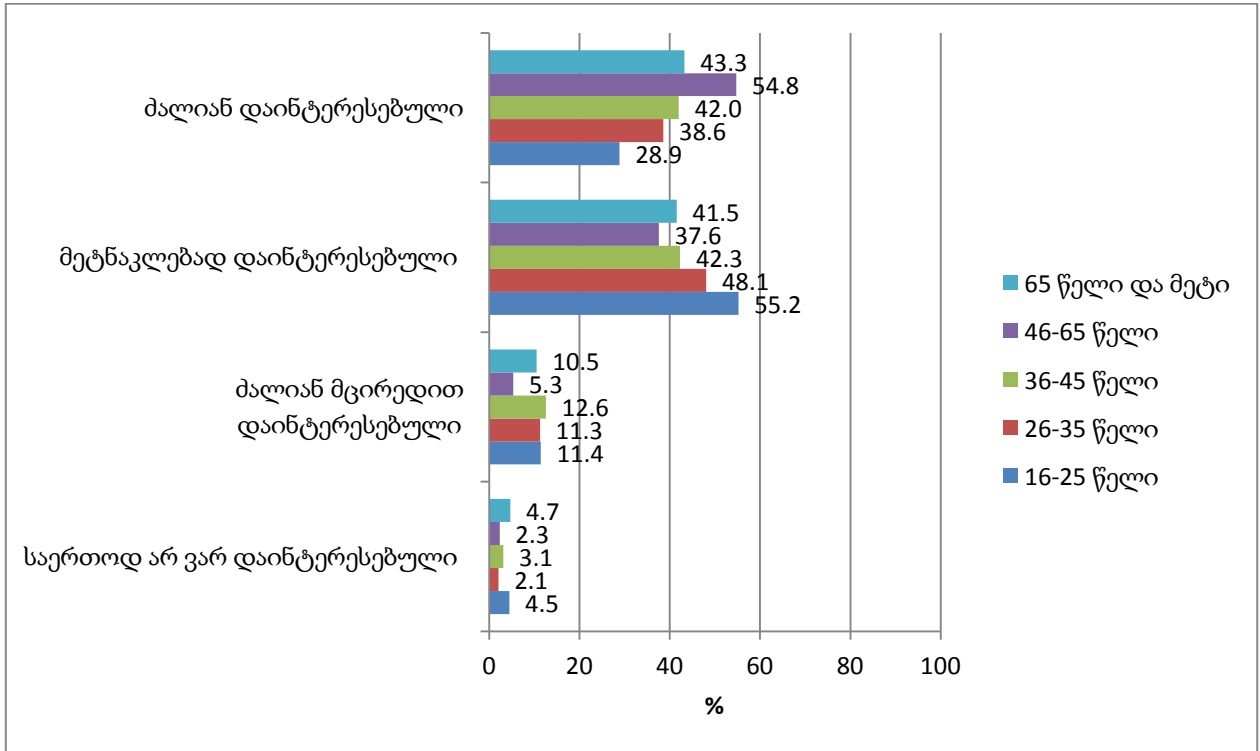
**დიაგრამა 28. რამდენად დაინტერესებული ხართ თქვენი ქალაქის საქმეებით?**



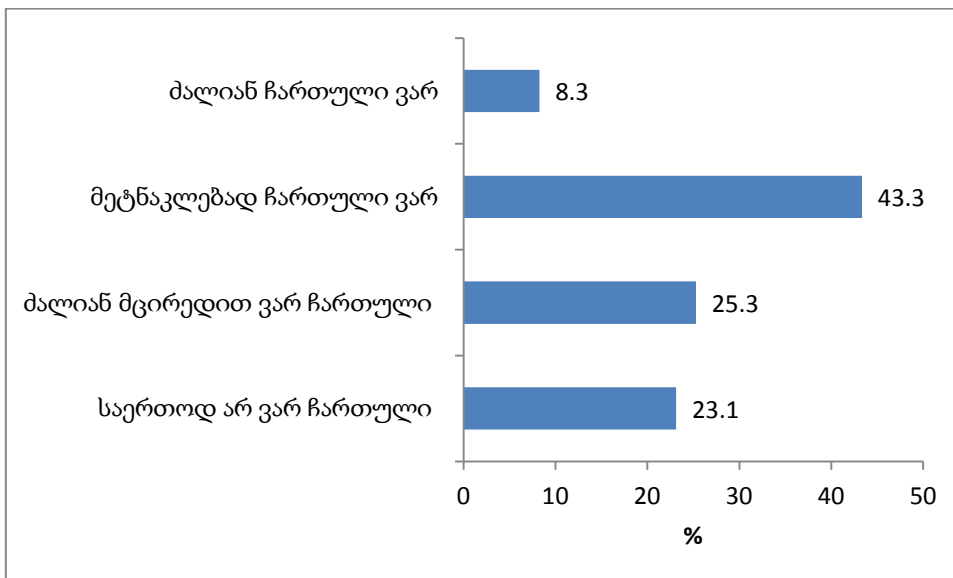
**დიაგრამა 29. რამდენად დაინტერესებული ხართ თქვენი ქალაქის საქმეებით? (სქესობრივი ჭრილი)**



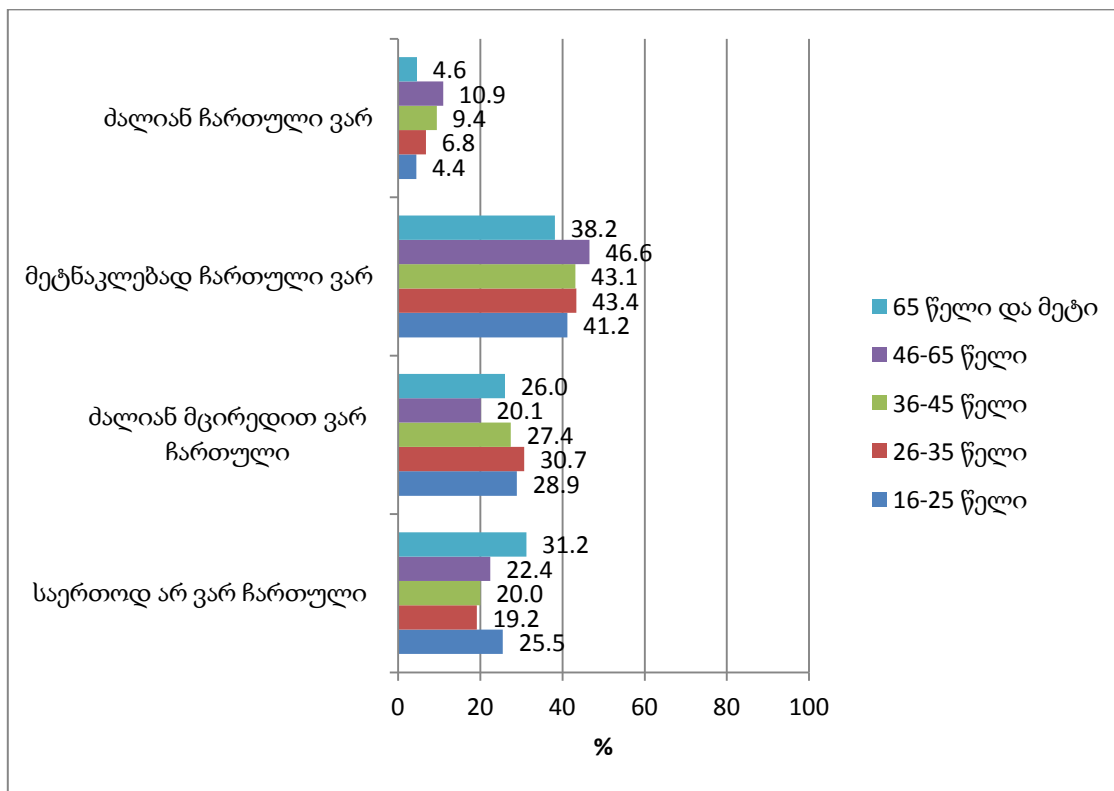
დიაგრამა 30. რამდენად დაინტერესებული ხართ თქვენი ქალაქის საქმეებით? (ასაკობრივი ჯგუფი)



დიაგრამა 31. როგორ აღწერდით თქვენს ჩართულობას ქალაქის საქმეებში?

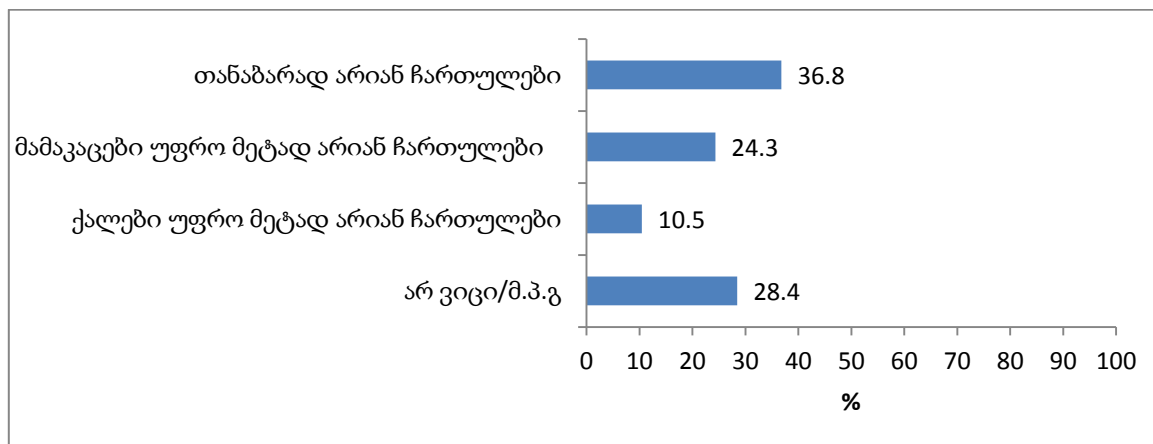


დიაგრამა 32. როგორ აღწერდით თქვენს ჩართულობას ქალაქის საქმეებში? (ასაკობრივი ჯგუფი)



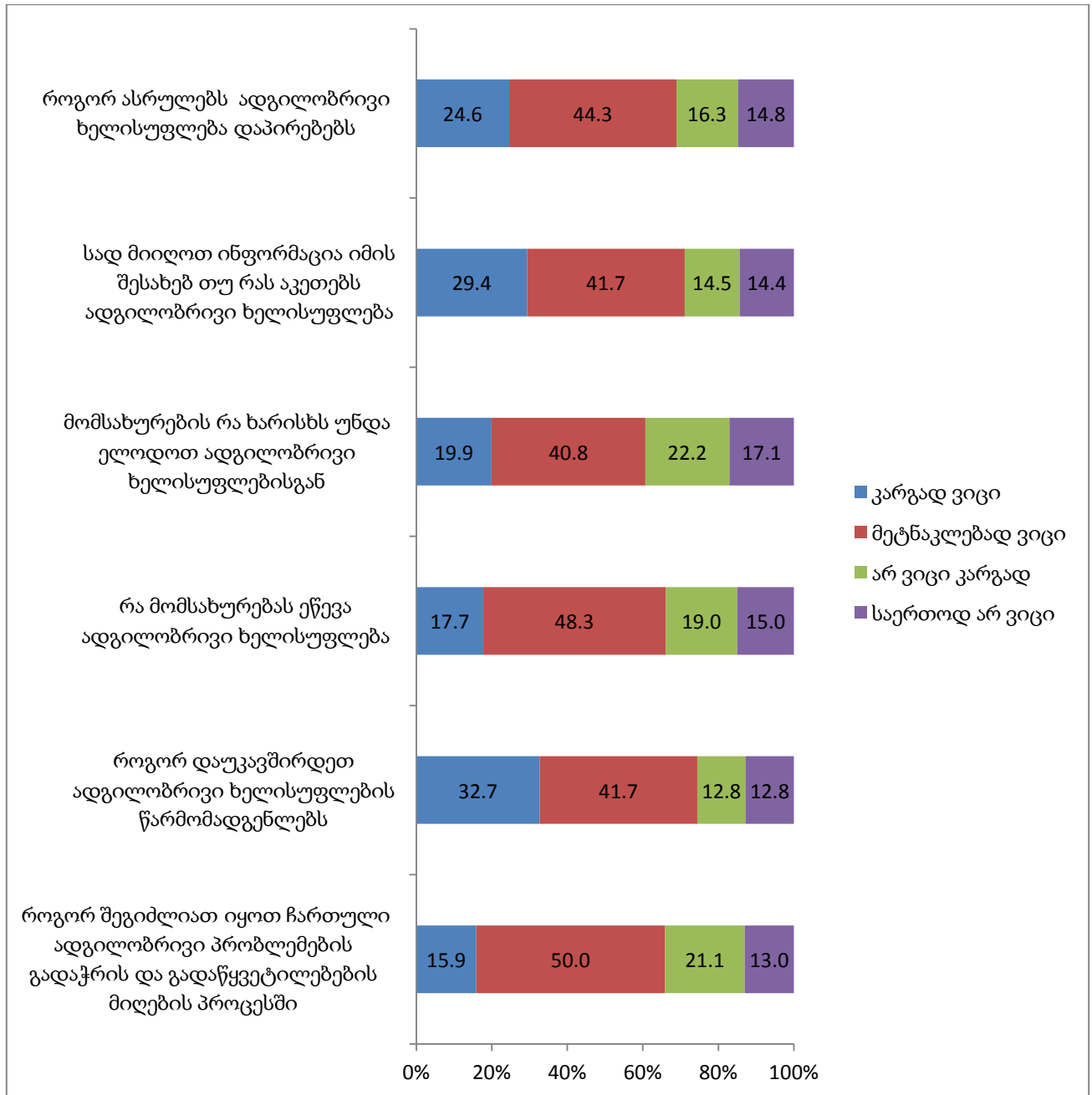
გამოკითხულთა 36,8% თვლის, რომ ადგილობრივი ხელისუფლების მიერ გადაწყვეტილების მიღების პროცესში მამაკაცები მეტად არიან ჩართულები, ვიდრე ქალები. ქალებისა და მამაკაცების პასუხებში სტატისტიკურად მნიშვნელოვანი განსხვავება არ დაფიქსირდა.

დიაგრამა 33. თანაბრად არიან თუ არა ქალები და მამაკაცები ჩართულნი ადგილობრივი ხელისუფლების მიერ გადაწყვეტილების მიღების პროცესში?



ადგილობრივი ხელისუფლების საქმიანობის შესახებ მოქალაქეთა ინფორმირებულობის შეფასება არც თუ ისე მაღალია. დაახლოებით ნახევარი თვლის, რომ მეტ-ნაკლებად არის ინფორმირებული თვითმმართველობის საქმიანობისა და მისი სერვისების შესახებ. რესპონდენტები თვლიან, რომ ყველაზე ნაკლებად აქვთ ინფორმაცია იმაზე - თუ მომსახურების რა ხარისხს უნდა ელოდოს ადგილობრივი ხელისუფლებისგან (39,1%) და როგორ შეუძლია იყოს ჩართული ადგილობრივი პრობლემების გადაჭრის და გადაწყვეტილებების მიღების პროცესში.

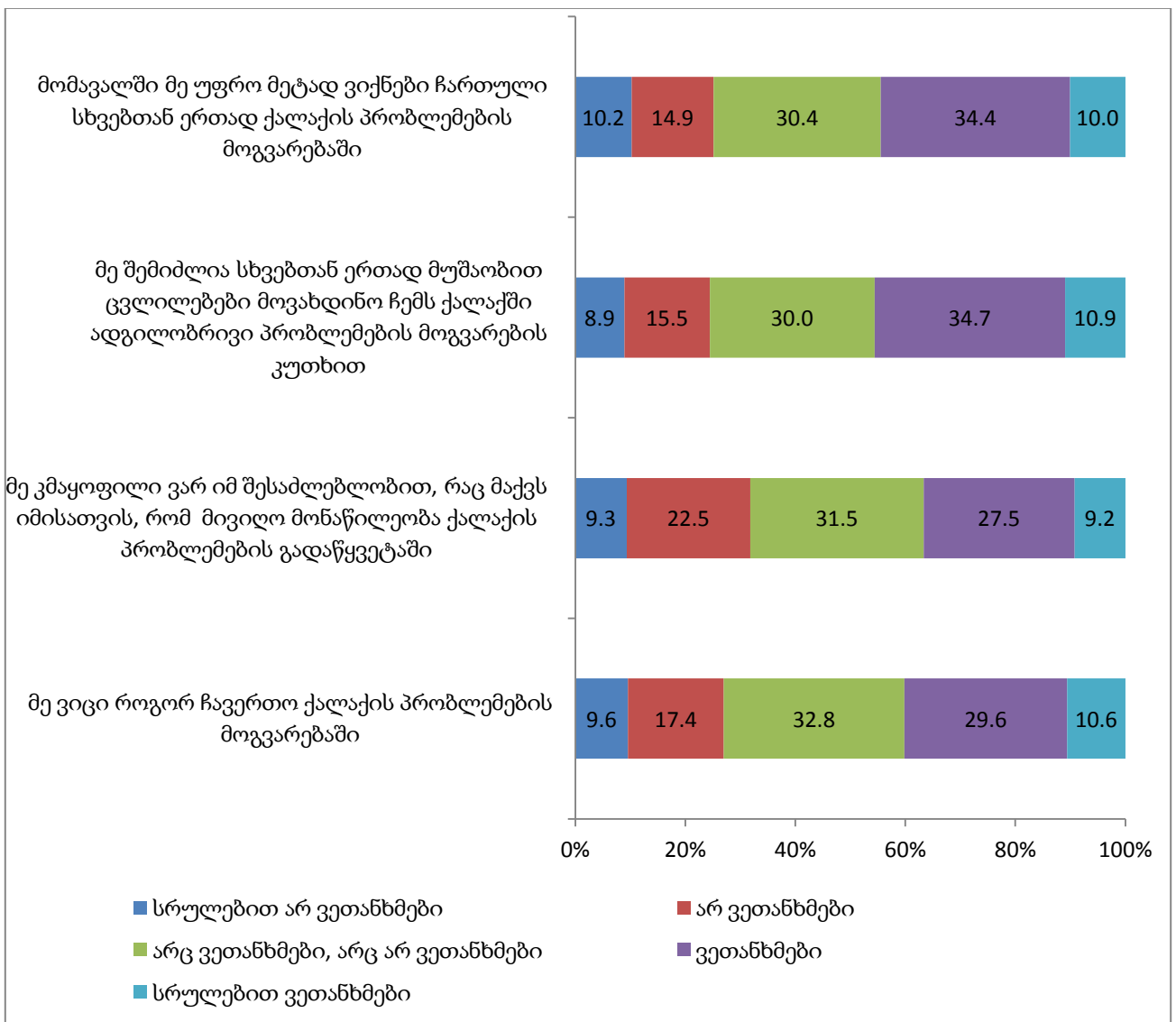
დიაგრამა 34. იცით თუ არა...



ის, რომ რუსთავის მოქალაქეები გამოთქვამენ შზაობას, ჩაერთონ ადგილობრივი პრობლემების მოგვარებაში დადასტურდა შემდეგ კითხვაზე პასუხების განაწილებითაც. გამოკითხულთა ნახევარზე ოდნავ ნაკლები (44,1%) ეთანხმება მოსაზრებას, რომ მომავალში მეტად იქნება ჩართული სხვებთან ერთად ქალაქის პრობლემების მოგვარებაში, დაახლოებით ამდენივე (44,7%) თვლის, რომ შეუძლია სხვებთან ერთად მუშაობით ცვლილებები მოახდინოს მის ქალაქში ადგილობრივი პრობლემების მოგვარების კუთხით.

აღსანიშნავია ისიც, რომ გამოკითხულთა 36,7% კმაყოფილია იმ შესაძლებლობებით, რაც აქვს იმისათვის, რომ მიიღოს მონაწილეობა ქალაქის პრობლემების გადაწყვეტაში, ხოლო 40,2%-მა იცის, როგორ ჩაერთოს ადგილობრივი პრობლემების მოგვარებაში.

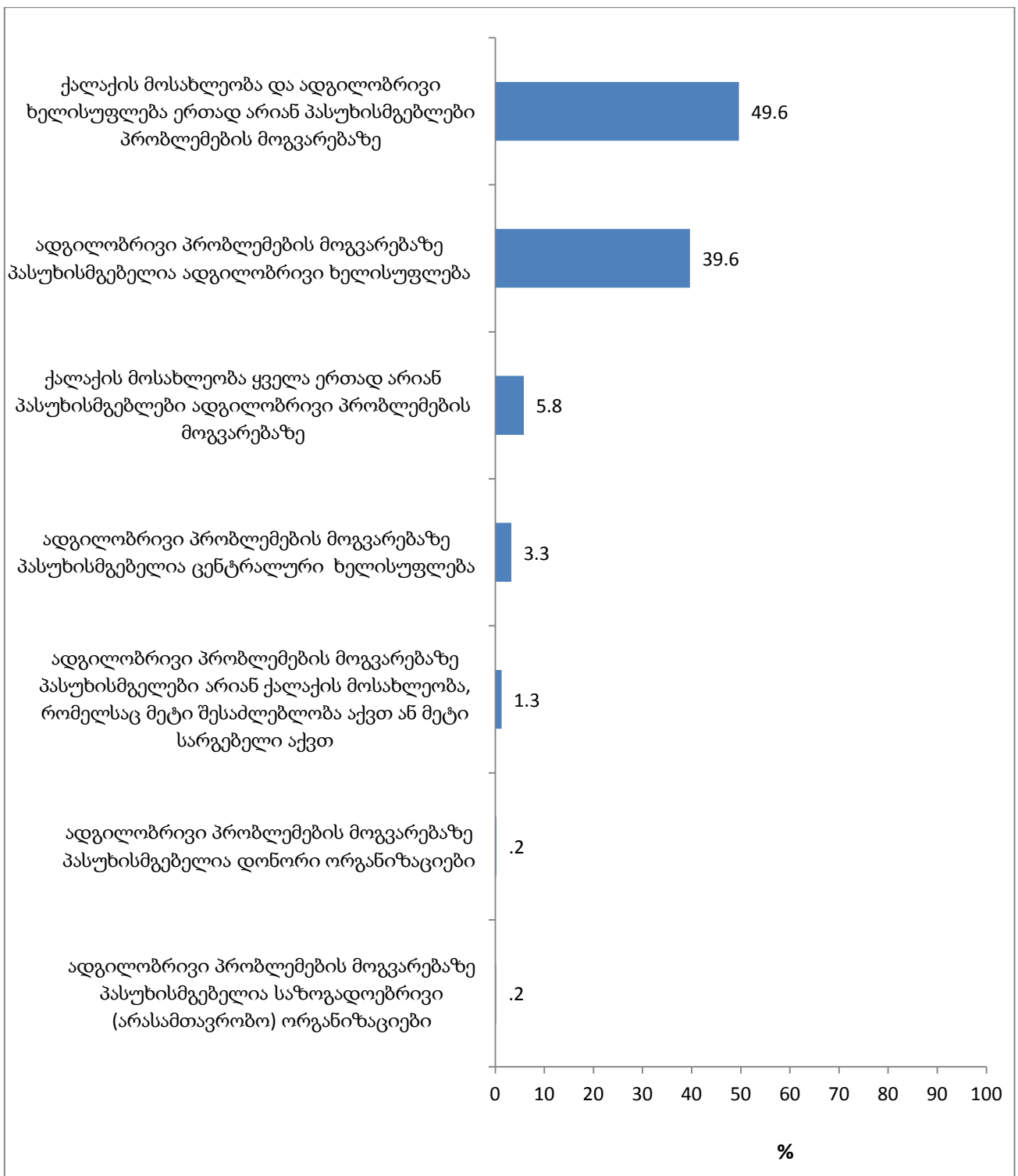
**დიაგრამა 35. რამდენად ეთანხმებით ქვემოთ ჩამოთვლილ ფრაზებს**



კვლევის ერთ-ერთ მიგნებას წარმოადგენს ის გარემოება, რომ რესპონდენტთა უმეტესობას ადექვატურად ესმის, თუ ვინ არის ადგილობრივი პრობლემების მოგვარებაზე პასუხისმგებელი. წინა წლებში ჩატარებულ სხვადასხვა კვლევებში, რესპონდენტთა მეტი რაოდენობა მიუთითებდა ცენტრალური ხელისუფლების როლზე ადგილობრივი პრობლემების გადაჭრის საქმეში. ამ კვლევის შედეგების მიხედვით, რესპონდენტთა ნახევარი (49,6%) თვლის, რომ ადგილობრივი პრობლემების მოგვარებაზე ქალაქის მოსახლეობა და ადგილობრივი ხელისუფლება ერთად არიან პასუხისმგებელნი და მხოლოდ 3,3% მიუთითებს ცენტრალური ხელისუფლების პასუხისმგებლობაზე.

**დიაგრამა 36. რამდენად ეთანხმებით ქვემოთ ჩამოთვლილ ფრაზებს**





მცირედ, მაგრამ მაინც უფრო მეტი ახალგაზრდა (16-25 წლამდე) ადამიანი თვლის, რომ ადგილობრივი პრობლემების მოგვარებაზე პასუხისმგებელია ცენტრალური ხელისუფლება.

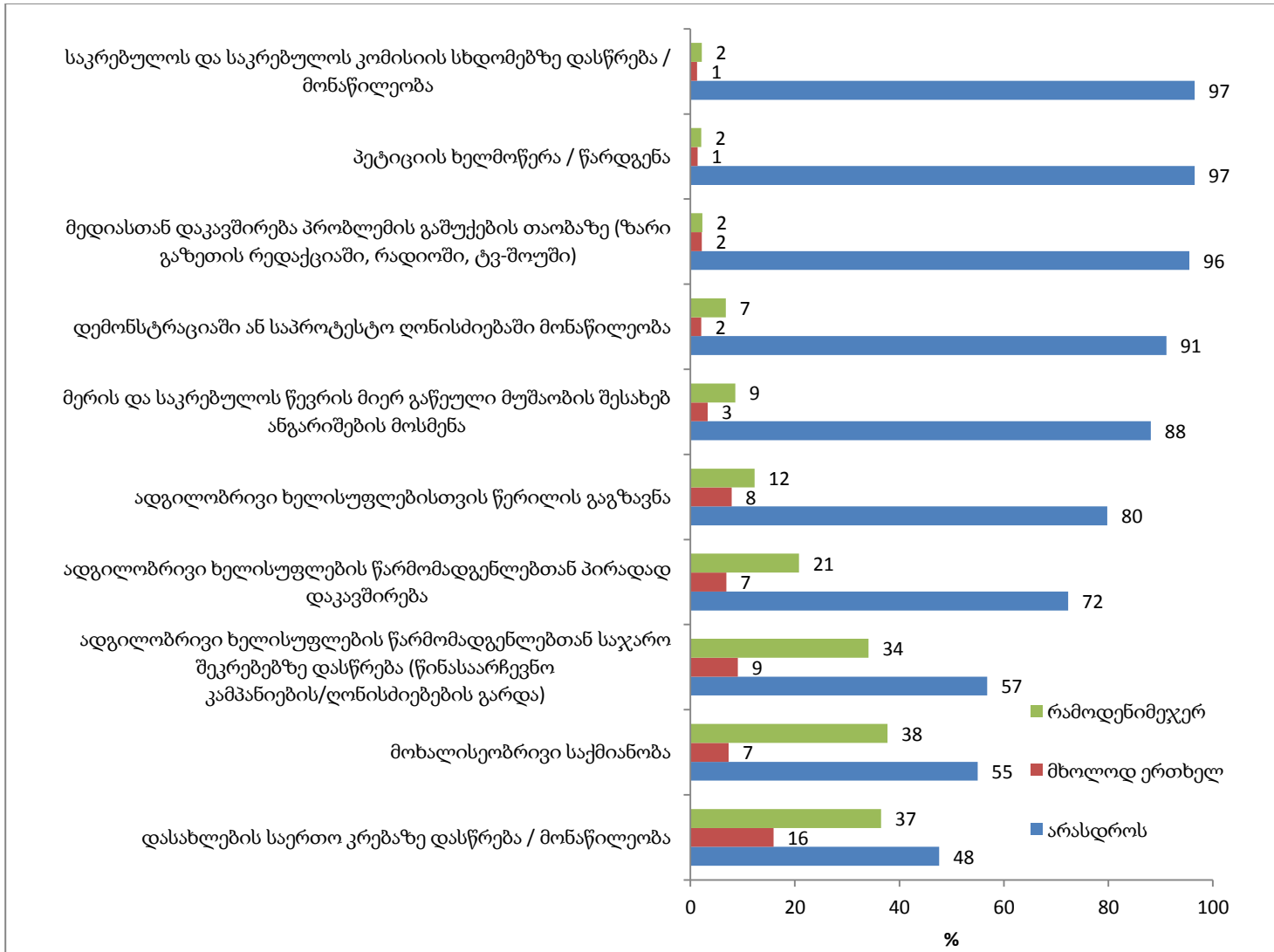
ცხრილი 8. ვინ არის პასუხისმგებელი ადგილობრივი პრობლემების მოგვარებაზე? (ასაკის ჭრილი)

	16-25 წლამდ ე	26-35 წლამდ ე	36-45 წლამდე	46-65 წლამდ ე	66- და ზევი თ
	%				
ქალაქის მოსახლეობა ყველა ერთად არის პასუხისმგებელი ადგილობრივი პრობლემების მოგვარებაზე	5,4	5,4	5,8	6,1	5,7
ადგილობრივი პრობლემების მოგვარებაზე პასუხისმგებელი არის ქალაქის მოსახლეობა, რომელსაც მეტი შესაძლებლობა აქვთ ან მეტი სარგებელი აქვთ	3,5	1,5	0,3	1,2	0,6
ქალაქის მოსახლეობა და ადგილობრივი ხელისუფლება ერთად არიან პასუხისმგებლები პრობლემების მოგვარებაზე	56,4	50,6	48,1	49,2	44,3
ადგილობრივი პრობლემების მოგვარებაზე პასუხისმგებელია ადგილობრივი ხელისუფლება	28,2	38,6	42,9	40,5	45,4
ადგილობრივი პრობლემების მოგვარებაზე პასუხისმგებელია ცენტრალური ხელისუფლება	5,9	3,0	2,6	2,7	4,0
ადგილობრივი პრობლემების მოგვარებაზე პასუხისმგებელია დონორი ორგანიზაციები	0	0	0	0,2	0
ადგილობრივი პრობლემების მოგვარებაზე პასუხისმგებელია საზოგადოებრივი (არასამთავრობო) ორგანიზაციები	0,5	0,9	0,3	0,2	0
<b>სულ:</b>	100	100	100	100	100

გარდა თვითშეფასებისა, გვანტერესებდა შეგვესწავლა სამოქალაქო აქტივობის ის გავრცელებული ქცევა, რომელსაც ეყრდნობიან საკუთარი მოქალაქეობრივი აქტივობის თვითშეფასებისას. ზემოთაღწერილი პასუხებიდან გამომდინარე ლოგიკურია, რომ მოქალაქეობრივი აქტივობის ყველაზე გავრცელებული ფორმა, დასახლების საერთო კრებებზე დასწრება (რესპონდენტთა 53%-ს ერთხელ, ან რამდენიმეჯერ მაინც დასწრებია), მოხალისეობრივი საქმიანობა (რესპონდენტთა 45%-ს ერთხელ, ან რამდენიმეჯერ მაინც მიუღია მონაწილეობა) და ადგილობრივი ხელისუფლების წარმომადგენლებთან საჯარო შეკრებებზე დასწრება (რესპონდენტთა 43%-ს ერთხელ, ან რამდენიმეჯერ მაინც დასწრებია). ყველაზე ნაკლებად

რესპონდენტები საკრებულოს, ან საკრებულოს კომისიის სხდომებს დასწრებიან (3%), პეტიციაზე მოუწერიათ ხელი (3%) ან მედიას დაკავშირებიან პრობლემის გაშუქების თაობაზე (4%)

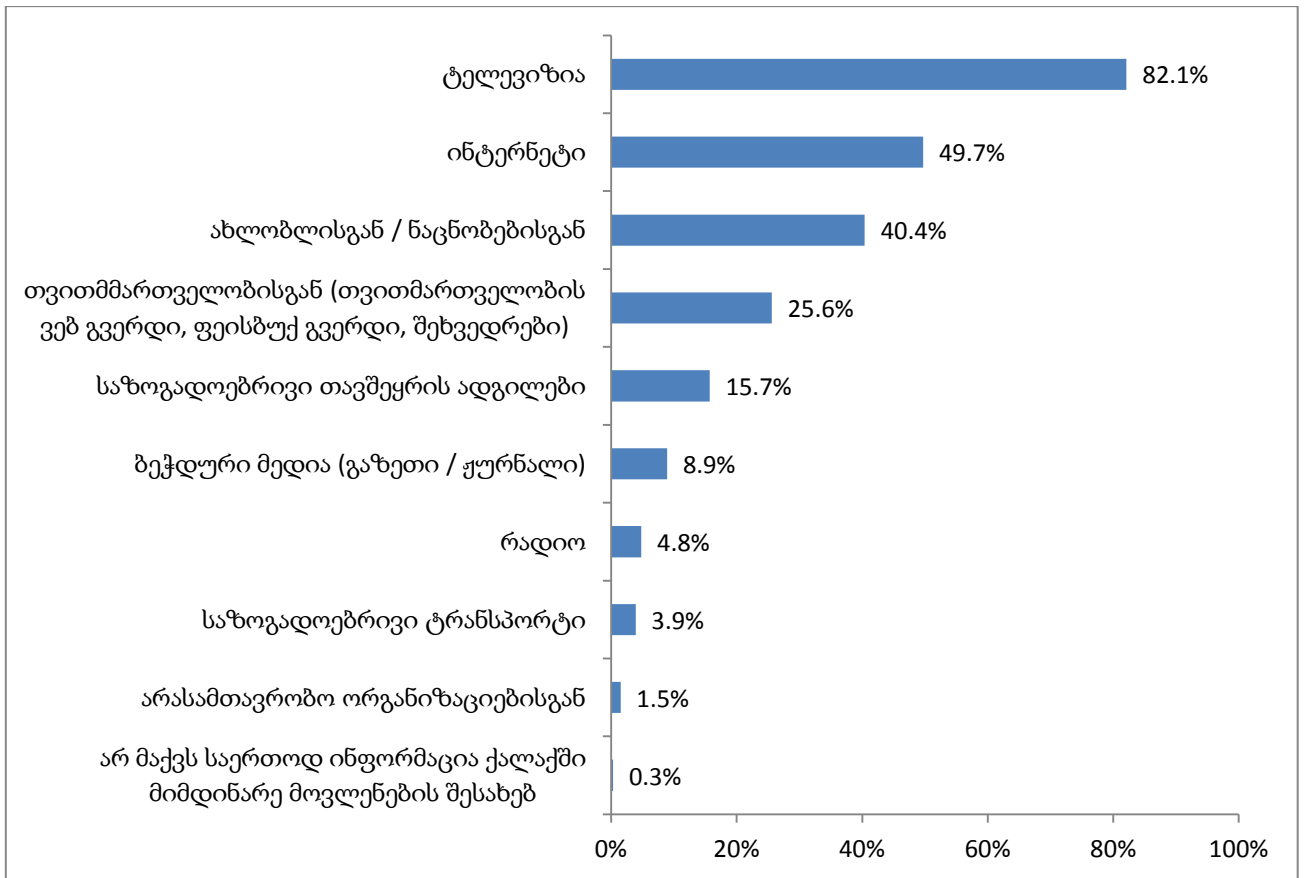
**დიაგრამა 37. მოქალაქეობრივი აქტიურობა**



**საინფორმაციო არხები**

კვლევის ერთ-ერთ ამოცანას წარმოადგენდა საინფორმაციო არხების შესწავლა, თუ საიდან იღებენ ინფორმაციას ქალაქში მიმდინარე მოვლენებთან დაკავშირებით. როგორც მოსალოდნელი იყო ტელევიზია ყველაზე პოპულარული საინფორმაციო წყაროა (82,1%), თუმცა რესპონდენტები ქალაქში მიმდინარე მოვლენებთან დაკავშირებით ინფორმაციის მისაღებად ასევე იყენებენ ინტერნეტს (49,7%) და ხშირად ეყრდნობიან ახლობლებისა და ნაცნობების ინფორმაციას (40,4%).

დიაგრამა 38. ყველაზე ხშირად საიდან იღებთ ინფორმაციას თქვენს ქალაქში მიმდინარე მოვლენებთან დაკავშირებით?



როგორც მოსალოდნელი იყო, ახალგაზრდა რესპონდენტები მეტად იყენებენ ინტერნეტს ქალაქში მიმდინარე მოვლენების შესახებ ინფორმაციის მისაღებად.

ცხრილი 9. ყველაზე ხშირად საიდან იღებთ ინფორმაციას თქვენს ქალაქში მიმდინარე მოვლენებთან დაკავშირებით? (ასაკობრივი ჯგუფი)

	16-25 წლამდე	26-35 წლამდე	36-45 წლამდე	46-65 წლამდე	66- და ზევით
ტელევიზია	66,2%	76,4%	79,8%	88,9%	92,5%
ინტერნეტი	69,7%	66,9%	63,9%	34,2%	18,5%
ახლობლისგან / ნაცნობებისგან	35,8%	36,7%	41,3%	40,9%	49,7%
თვითმმართველობისგან (თვითმმართველობის ვებ-გვერდი, ფეისბუქ-გვერდი, შეხვედრები)	36,3%	34,6%	29,5%	19,8%	14,5%
საზოგადოებრივი თავშეყრის ადგილები	12,4%	14,3%	14,7%	16,4%	21,4%
ბეჭდური მედია (გაზეთი / ჟურნალი)	4,0%	4,8%	6,6%	11,1%	19,1%

რადიო	2,5%	5,7%	3,2%	5,3%	7,5%
არასამთავრობო ორგანიზაციებისგან	4,5%	1,8%	1,2%	,8%	,6%
საზოგადოებრივი ტრანსპორტი	3,0%	3,0%	1,4%	5,5%	6,4%

## დასკვნები და რეკომენდაციები

როგორც წინამდებარე კვლევამ აჩვენა:

1. რუსთავის მოსახლეობაში არსებობს მზაობა ჩაერთოს ადგილობრივი გადაწყვეტილების მიღების პროცესში.
2. საზოგადოება ამ ეტაპისთვის სრულად არ არის ინფორმირებული იმ საქმიანობის შესახებ, რომელსაც ახორციელებს რუსთავის მერია,
3. მოსახლეობის ჩართულობა ადგილობრივი პრობლემების მოგვარების საკითხში შემოიფარგლება დასახლების შეკრებებზე დასწრებით. მოქალაქეების მხოლოდ მცირე რაოდენობა ესწრება საკრებულოს სხდომებს.
4. საზოგადოების უმეტესობა ინფორმირებულია მხოლოდ იმ საქმიანობის შესახებ, რომელიც პირადად მას შეეხო, ან შეუძლია ვიზუალურად ადევნოს თვალყური პროექტის მიმდინარეობას (მაგ: გზის დაგება, რეაბილიტაცია და ა.შ.). მოსახლეობის მხოლოდ მცირე რაოდენობა ინფორმირებული იმ პროექტების შესახებ, რომელიც გაწერილია რუსთავის მერიის ბიუჯეტის შესრულების ანგარიშში.
5. საზოგადოებისთვის პრიორიტეტულად რჩება რუსთავის მერიის გასული წლის პრიორიტეტები: ადგილობრივი ეკონომიკის განვითარება, სოციალური საკითხების მოგვარება და ახალგაზრდობის ხელშეწყობა. თუმცა პირველი რიგის პრობლემა უმუშევრობაა.

ამ შედეგების გათვალისწინებით რეკომენდირებულია:

1. რუსთავის მუნიციპალიტეტის საქმიანობა წარმართოს მოსახლეობასთან პროაქტიული საქმიანობის რეჟიმში, ამ მიზნით შემუშავდეს საკომუნიკაციო სტრატეგია, რომელიც ხელმისაწვდომს გახდის ინფორმაციას მუნიციპალიტეტის საქმიანობის შესახებ.
2. მუნიციპალიტეტის მიერ წლის გამნავლობაში დაგეგმილი პროექტების შესახებ მოეწყოს საჯარო განხილვები და დისკუსიები, სადაც მოსახლეობას საშუალება ექნება გამოთქვას საკუთარი მოსაზრებები და შესაძლებლობის ფარგლებში ჩაერთოს გადაწყვეტილების მიღების პროცესში.
3. პროექტების ან პროგრამების შესახებ მოსახლეობის ინფორმირებულობა მოხდეს დროულად და ადეკვატურად, რათა ნათელი იყოს სამიზნე ჯგუფებისთვის, თუ რა სარგებელს მოიტანს ესა თუ ის პროექტი.
4. მოხდეს ინფორმაციის გავრცელების მრავალფეროვანი გზების (მედია, ინტერნეტ სივრცე შეხვედრები და ა.შ.) გამოყენება მოსახლეობასთან კომუნიკაციისთვის და უკუკავშირის მექანიზმების დანერგვა (მაგ: ვებ გვერდზე მიწერა, facebook გვერდზე დისკუსიის

ინიცირება პროექტის შესახებ და ა.შ.), რაც გააუმჯობესებს მოსახლეობის და მუნიციპალიტეტის კომუნიკაციას და მისცემს მოსახლეობას ჩართულობის შესაძლებლობას.

5. პრიორიტეტების დოკუმენტში მაქსიმალურად იქნეს გათვალისწინებული საზოგადოების ხედვა პრობლემებისა და პრიორიტეტების შესახებ.
6. პრიორიტეტების დოკუმენტში გაიწეროს იმ სფეროების განვითარების მიმართულებით ღონისძიებები, რომლებიც დაკავშირებულია უმუშევრობის პრობლემის მოგვარებასთან.
7. შენარჩუნებულ იქნას პროგრამები ჯანდაცვისა და სოციალური დაცვის მიმართულებით.
8. აქცენტი გაკეთდეს ახალგაზრდების ხელშეწყობაზე, რადგან მოსახლეობისთვის სწორედ ეს სამიზნე ჯგუფი აღიქმება დასაქმების პრობლემის მოგვარების მთავარ ბენეფიციარად.
9. ყველა პროექტის შესახებ, რომელიც დაკავშირებულია ადგილობრივი ეკონომიკის გაჯანსაღების და შემოსავლების გენერირებასთან (მაგ: ადგილობრივი ბიზნესის მხარდაჭერა, რომელიმე საინვესტიციო პროექტის ხელშეწყობა და ა.შ.), საჭიროა მოეწყოს დეტალური განხილვა და დადებითი მხარეების აქცენტირება, რათა საზოგადოებას ჰქონდეს სწორი დამოკიდებულების ჩამოყალიბების საშუალება.
10. მიზანშეწონილია ანალოგიური კვლევა ჩატარდეს ერთი წლის შემდეგ, რათა შემოწმდეს მოსახლეობის დამოკიდებულების ცვლილება და ინფორმირებულობის დონე მუნიციპალიტეტის მიერ განხორციელებული პროექტების შესახებ.